

# İslâm Düşüncesinde Yeni Arayışlar

## I

Yayına Hazırlayan:  
**Doç. Dr. İlyas ÇELEBİ**

 **RAĞBET**

Bu yazının gayesi doktora çalışmamda ele aldığım teorik, metodolojik ve empirik meseleleri kısaca tanıtmaktır. Elimizdeki metin, 1998 yılı ilkbahar döneminde önce Türkiye Diyanet Vakfı İslâm Araştırmaları Merkezi (İSAM)'nde ve daha sonra Marmara Üniversitesi İlahiyat Fakültesi'nde biri 'İslâm Düşüncesinde Yeni Arayışlar' biri de 'Hadis Seminerleri' olmak üzere iki ayrı guruba hitaben doktora tezimi tanıtmak maksadıyla yaptığım sunuşların bir ürünü olarak ortaya çıkmıştır. Normal bir makale üslubundan ziyade, sunuşlar esnasındaki soru, cevap ve tartışma ortamını yansıtmaya yönelik bir üslub benimsenmeye çalışılmıştır. Bu toplantıları düzenleyen, tartışmalara katılan ve beni bu yazıyı kaleme almaya teşvik eden meslektaşlarıma teşekkür borçluyum. Tezimin tam ismi şöyledir: *Narrative Social Structure: Anatomy of the Hadith Transmission Network*, CE 610-1505 (Rivâyetin Sosyal Yapısı: Hadis Rivâyet Ağının Anatomisi, 610-1505), Columbia Üniversitesi, Sosyoloji Bölümü, New York 1998. Tez danışmanı Prof. Dr. Harrison White'dır.

Doktora tezimizde ayrıntılı bir şekilde ele aldığımız meseleleri kısaca tanıtmaya yönelik bu yazı Giriş'e ilaveten dört bölümden oluşmaktadır. Birinci bölümde kavramsal çerçeve ele alınacak ve kısaca çalışmanın problemi üzerinde durulacaktır. Bu bölümde ilk olarak daha sonraki tartışmalar esnasında kavram tanımlamalarıyla vakit kaybetmemek için çalışma esnasında kullanılan temel kavramlar kısaca izah edilecektir. Daha sonra "çalışmanın üzerinde durduğu temel problematik nedir ve niçin bu problematik seçildi?" gibi sorular cevaplandırılacaktır. Müteakiben şu sorular sırayla cevaplandırılacaktır: Çalışmanın temel ve yan iddiaları (tezleri) nelerdir? Çalışmanın önemi nereden kaynaklanmaktadır? Çalışma esnasında karşılaşılan zorluklar nelerdir?

İkinci Bölümde metodolojik çerçeve tanıtılacaktır. Bu bölümde de önce kullanılan kavramlardan ne kastettiğimiz tanımlarla ortaya konulacak, peşinden kullanılan metotlar kısaca tanıtılacak ve o metotlara neden ihtiyaç duyulduğu belirtilecektir.

Üçüncü Bölüm ise araştırma alanı hakkındadır. Bu bölümde empirik alan ya da örnek, data kaynakları, data toplama metotları ve geliştirilen bilgisayar programları kısaca tanıtılacaktır. Daha sonra yapılan analizler ve bu analizlerden elde edilen bulgular kısaca tartışılacaktır.

Nihâyet, Sonuç Bölümünde çalışmanın Sosyoloji'ye, Dil ve Edebiyat Araştırmalarına, İslâm Tarihi Yazıcılığına ve İslâmî Araştırmalara katkıları nelerdir sorusu cevaplandırılacaktır.

Kısaca ifade etmek gerekirse doktora tezi çalışmamızın teorik, metodolojik ve empirik seviyelerde üzerinde durduğu sorular ve bu soruları cevaplama yolunda yaptığı katkılar bu yazının konusunu teşkil edecektir.

#### *Araştırmanın Kısa Hikâyesi*

Tartışmalara girmeden önce bu konudaki müteaddit sorulara cevap teşkil edecek şekilde araştırmanın bu güne kadar gelişi hakkında kısa bir malumat vermeyi uygun görüyorum. Öncelikle bu çalışmanın benim daha önceki *İslâm Dünyasında Modernleşme ve Toplum-bilim: Türkiye ve Mısır Örneği* (İstanbul: İz yayıncılık, 1996) adlı çalışmam ile alakası hakkında kısa bir açıklama da bulunayım. Özetle, temelde oradaki ilgiler burada daha geniş bir zemine yayılarak devam etmiştir denebilir. Benim eskiden beri süregelen ilgin aydınlar ve bilgi sosyolojisi etrafında yoğunlaşmaktadır. Daha önceki çalışmamda üzerinde durduğum konu modernleşme sürecinde aydınlarımızın ve bilgi sistemlerimizin geçirdiği değişim iken bu çalışmada

modern öncesi dönemde aynı sorulara cevap aranmaktadır. Zaten modernleşmenin anlaşılması modern öncesinin anlaşılmasına bağlıdır. Öbür yandan daha önceki çalışmamda Fıkıh ilmine öncelik verilirken burada Fıkıh ilminin kaynaklarından biri olan Hadis ilmine doğru bir açılım söz konusudur.

Bu çalışma ilk olarak 1993 yılında bir yan proje olarak başladı. Ancak 1994 yılında A.B.D.'de New Orleans'da Uluslararası Sosyal İlişkiler Ağı Analizi Yıllık Konferansı'nda yaptığım bir konuşmadan sonra dinleyicilerden gördüğüm aşırı ilgi nedeniyle giderek benim birinci projem haline geldi ve nihâyet doktora tezimi de aynı konuda yazdım. Ancak araştırmanın zorluğunu göğüsleyip göğüsleyemeyeceğim konusundaki tereddütlerimden dolayı mevzuyu tez konusu olarak seçme hususunda ikna olmam pek kolay olmadı.

Yukarıda bahsettiğim 1994 New Orleans konferansını müteakiben Columbia Üniversitesi Sosyal Bilimler Merkezi'nde bir tebliğ sundum. Bir sonraki sene yani 1995 yılı boyunca Londra'da gene Uluslararası Sosyal İlişkiler Ağı Analizi Yıllık Konferansında, Yıllık Hukuk ve Toplum Konferansında, Amerika Sosyologlar Birliği Yıllık Kongresinde konu hakkında tebliğler verdim. Bu tebliğlerin gördüğü ilgi ve dinleyicilerden aldığım yorumlar beni bu konuyu doktora tezi derinliğinde ele almaya teşvik eden unsurlar oldu. Nihâyet 1995 yılı sonu tez taslağımı savundum. Topladığım datanın büyüklüğü nedeniyle HADITH-NET (Hadis Ağı) ve PATH-FINDER (İz Sürücü) adlı iki bilgisayar programı dizayn ettim ve Columbia üniversitesi ve Brooklyn Polytechnic'den arkadaşlarımla yardımıyla yazılım gerçekleşti. 1996 yılı boyunca ve 1997 yılının ilk yarısında bir buçuk sene zarfında sayısal analizler ve tezin yazımı tamamlandı.

Muhatablarımla konuyu neden mühim ve ilginç bulduğuna gelince bunun bir çok sebebi olduğu söylenebilir. Çalışmanın teorik yönüne ilgi duyanlar, onun yeni bir yapı anlayışı teklif etmesini ve

bunu sadece teorik seviyede yapmakla kalmayıp, empirik olarak da göstermesini önemli bulmaktadırlar. Metodolojik yönüne ilgi duyanlar sosyal ve sözel bilimlerden alınmış metotların uyumlu bir şekilde birlikte kullanımını, zaman dizesi analizi metotunun sosyal ilişkiler ağı analizine uygulanmasını ve zaman boyutlu sosyal ağ analizinin güzel bir örneğini görmeyi mühim bulmaktadırlar. Empirik yöne ilgi duyanlar, dünyanın en büyük sosyal ilişkiler ağı olan hadis rivâyet ağıyla tanışmaktan memnun olmaktadır. Hadis rivâyet ağına benzer bir sosyal ağın ne Kitâ'-ı Mukaddes ve ne de diğer dinî bilgilerin naklinde ortaya çıkmamış olması mevzuyu Batılılar için daha da ilginç hale getirmektedir.

## I. GİRİŞ: RİVAYET VE TOPLUM

Rivâyet bizim gündelik yaşamımızda devamlı olarak kullandığımız bir yöntemdir ve toplumda bilgi, rivâyet yoluyla kurulan sosyal ilişkiler kanalıyla dağılır. Ancak bizim rivâyetin ve rivâyet yoluyla kurulan sosyal ilişkilerin mekanizmasının tam olarak farkında olduğumuz söylenemez. Bununla birlikte söz konusu sözel ve sosyal süreçler ilişkilerimizin yapısını biz farkına varmadan şekillendirirler. İşte bu çalışmada ele alınan problem nasıl olup da biz farkında bile olmadan rivâyet gibi bir sözel yapının bizim sosyal ilişkiler ağımızı şekillendirdiğidir.

Rivâyetin rolü sadece günlük hayat ve ilişkilerle sınırlı değildir. Tam tersine sahasına bakılmaksızın her türlü bilgi rivâyet tarzında muhafaza edilir ve başkalarına nakledilir. Bu konuda tabiat ilimleri bir istisna teşkil etmez çünkü tabiat ilimlerinde de rivâyet kullanılmaktadır. Ancak derece ve üslup her disiplinde farklı olabilir. Nitekim her sosyal ağın kendine has bir rivâyet üslubu ve tarzı vardır ki bu sayede diğer ağlardan ayrılarak özgün bir kimlik kazanır.

Rivâyetin sosyal ilişkileri nasıl şekillendirdiğini incelemek istediğimizde akla gelebilecek en muazzam örnek asırlarca devam etmiş ve dünyanın dört bir yanına yayılmış olan hadis rivâyet ağı olacaktır. Hadis rivâyet ağını diğer sosyal ilişkiler ağlarından ayıran en temel özellik onun sırf rivâyet maksadıyla kurulmuş olmasıdır. Nitekim eğer Hz. Muhammed (a.s.)'in hadisleri olmasaydı hadis rivâyet ağı diye bir sosyal olgu da ortaya çıkmayacaktı. Halbuki diğer sosyal ağlar başka maksatlarla kurulur ve rivâyet o maksada ulaşmada yardımcı bir unsur olur. Öbür yandan hadis rivâyet ağı hakkında *tabakat* kitapları sayesinde asırlar süren bir dönemi kaplayacak şekilde bilgi toplamak mümkün olduğu halde diğer sosyal ağlar için bu mümkün değildir. Hadis rivâyet ağı üzerinde yapacağımız analizlerden elde edeceğimiz sonuçlar bize sosyal ve sözel yapılar arasındaki

karşılıklı etkileşimi kolaylıkla gösterebilir. Hadis yapısı itibarıyla da böyle bir analize diğer rivâyetlere mukayese ile daha musaittir çünkü bir hadis sened ve metinden oluşmaktadır. Sened sosyal ilişkileri, metin ise rivâyetin muhtevasını göstermektedir ki bu iki yapı arasındaki karşılıklı ilişkinin tahlili bize genel olarak toplum hayatında sözel ve sosyal yapılar arasındaki ilişkiler konusunda bir takım ipuçları verebilir.

Böylesine bir proje hem sosyal, hem de sözel bilimlerin metodlarını kullanmayı gerektirecektir. Biz de böylesi disiplinler arası bir bakış açısından hareketle sosyal ilişkiler ağı analizi metodları, zaman dizesi analizi metodu, üst-rivâyet (metanarrative) ve üst-dil (metalanguage) analizi metodlarını bir arada kullanarak yukarıda bahsettiğimiz analizleri gerçekleştirmeye çalıştık.

Ancak böylesine bir bakış açısının önündeki en temel engel sosyal ve sözel yapısalılık arasındaki uçurumdur. Günümüzde sosyal bilimciler sosyal yapılar üzerinde yoğunlaşırken, dil ve edebiyat bilimcileri sözel yapılar üzerinde yoğunlaşıyorlar. Halbuki bizim bu çalışmadaki amacımız bu iki çeşit yapı arasındaki karşılıklı etkileşimi ortaya çıkarmaktır. Böyle bir yaklaşım, günümüzde birbirinden kopuk olarak ayrı ayrı yollardan gelişmekte olan sözel ve sayısal yapısalılığın daha kuşatıcı bir bakış açısından yeniden ele alınmasını gerektirecektir.

Öbür yandan rivâyet İslâmî ilimler içinde son derecede önemli, önemli olduğu kadar da ihmal edilmiş bir konudur. Her şeyden önce rivâyet İslâm epistemolojisinde 'haber-i sadık' başlığı altında ele alınan çok mühim bir yere sahiptir ki İslâm medeniyetine has bir bakış açısını yansıtır. Diğer yandan rivâyet bir bilgi muhafaza ve aktarım metodu olarak sadece Hadis'te değil başta Kur'an ilimleri ve Fıkıh olmak üzere bütün İslâmî ilimlerde kullanılmaktadır. Dolayısıyla günümüzde İslâm epistemolojisi hakkında yapılacak felsefe ve

kelâm çalışmaları, metod hakkında yapılacak Usul-u Fıkıh ve Usul-u Hadis çalışmaları veya bilgi-toplum ilişkisi yada aydınlar üzerinde duran tarih, edebiyat ve toplumbilimsel çalışmalar rivâyet konusunu artık görmezlikten gelemeyiz.

## II. KAVRAMSAL ÇERÇEVE

Bu çalışmada kullanılan temel kavramların izahı kavramsal çerçevenin ortaya konması konusunda ilk adımı teşkil edecektir. Daha sonra teorik tartışmalara geçilecektir. Burada kullanılan kavramlara bizim yüklediğimiz mana başkalarının yüklediği manalar ile her zaman örtüşmeyebilir. Özellikle buradaki *yapı* kavramını Marksist yapı kavramı ile karıştırmamak gerekir.

### *Kavramların Tanımlanması*

*Yapısalcılık*: Bu çalışmada yapısalcı bir yaklaşım hakimdir. Yapısalcılıktan maksat sosyal aktörleri ve olayları münferit olarak değil 'ilişkisel' bir bakış açısından ele almaktır. İlişkisel (relational) yaklaşım sosyal aktörleri çevrelerinden kopuk bir şekilde tek başlarına değil, mensup oldukları ilişki ağları içerisinde ele alır.

*Yapı*: Zamana, şartlara ve kültüre bağlı olmaksızın sürekli tekrarlanan ilişki biçimi.

*Sosyal aktör*: Bir sosyal ilişkide taraf olan kişi, kurum ya da grup. Bir sosyal aktör şahıs olabileceği gibi gayr-ı şahşî (corporate, aggregate) bir kurum ya da grup da olabilir.

*Sosyal ilişkiler ağı*: Bir sosyal grup içinde veya gruplar arasında tekrarlanan ilişkilerin oluşturduğu sosyal yapı.

*Üst-dil (Metalanguage)*: Başka dil yapıları hakkındaki dil yapıları veya konuşma hakkında konuşma.

*Üst-rivâyet (Metanarrative):* Başka rivâyetler hakkındaki rivâyetler; ya da rivâyetler hakkındaki konuşmalar.

*Eş-zamanlı (Synchronic) yapı:* Aynı nesle veya döneme ait sosyal aktörler arasındaki ilişkiler. Eş-zamanlı yapı ilerde göreceğimiz gibi *yatay* ilişkilere dayanır.

*Art-zamanlı (Diachronic) yapı:* Farklı zamanlarda yaşayayan yada farklı nesillere mensup insanlar arasındaki ilişkiler. Art-zamanlı yapılar *dikey* ilişkilere dayanır.

*Sözel yapı:* Sürekli tekrarlanan sözel ilişki biçimleri. Meselâ hikaye, roman, masal, rivâyet, doktora tezi ya da makalenin yapısı sözel yapıya örnek olarak gösterilebilir.

*Sosyal yapı:* Sürekli tekrarlanan sosyal ilişki biçimleri. Aile, devlet, şirket, okul, ordu, futbol takımı gibi sosyal kurumlar bu ilişki biçimleri sayesinde ayakta durur ve varlığını sürdürür.

*Kompleks/mürekkep yapı (Üst-Yapı, Metastructure):* Yapılar arası sürekli ilişkilerin ortaya çıkardığı ve o yapıları da içine alan kapsayıcı yapı. Buna mürekkep yapı veya kompleks yapı denebileceği gibi üst-yapı demek de uygun olabilir. Ancak bu takdirde İngilizce'deki *metastructure* ile *superstructure* kavramlarını tek bir kelime ile karşılanmasından karmaşa doğabilir (Super-structure yanlış olarak 'üstyapı' şeklinde tercüme edilmektedir; doğrusu 'üstün yapı' olmalıdır çünkü 'super' 'üstün' demektir).

*Problematik: Çalışmanın Cevaplamaya Çalıştığı Temel Soru Nedir?*

Bu çalışmanın cevaplanmasına katkıda bulunmak istediği soru kısaca şöylece ifade edilebilir: Sosyal ve sözel yapılar arasında ne gibi bir ilişki vardır? Burada amacımız bu soruya kesin bir cevap bulmaktan ziyade makul bir cevap önermektir. Bu da ancak mevcut cevaplara mukayese yoluyla nisbâten bilinebilir. Öyleyse önce mevcut cevap-

ları kısaca bir gözden geçirmemiz gerekir ki bizim öne sürdüğümüz cevabın onlara nisbetle üstün yanlarını görebilelim.

Sosyal ve sözel bilimler literatürünü taradığımızda yukarıda ortaya attığımız sosyal ve sözel yapılar arasında ne gibi ilişki vardır sorusuna günümüzde üç çeşit cevap verildiğini görmekteyiz.

*Cevap 1:* Sosyal ve sözel yapılar arasında ilişki yoktur.

Klasik sosyal ve sözel bilimlerde bu konu genel olarak bir problem olarak ele alınmamıştır. Sosyal ve sözel yapılar arasında bir ilişki olup olmadığı bir sorun olarak onları meşgul bile etmemiştir. Onlar sosyal ve sözel yapıları birbirinden bağımsız bir şekilde incelemeyi tercih etmişlerdir.

Klasik sosyal bilimlerin sosyal ve sözel yapılar ilişkisine bakışı Weber, Durkheim ve Simmel gibi ilk dönem sosyologlarının yazdıklarında ifadesini bulur.<sup>1</sup> Bu sosyologlar dil ve sosyal yapı ilişkisini bir ilmî problem olarak görmemişlerdir. Durkheim semboller üzerinde durmasına rağmen dili bir semboller sistemi belki de en karmaşığı olarak ele almamıştır. Durkheim'in öncülüğünü yaptığı kültür sosyolojisi, sembolleri sosyal yapının bir yansıması olarak görür ki dile bir 'ifade aracı' ya da bir 'referans aracı' olarak bakan klasik dilbilime de uygun düşer.

Klasik sözel bilimlerin bu konudaki yaklaşımı da farklı değildir. Rivâyetbilim (Narratology) ve yapısalcı dilbilim sözel yapıları kendi içinde bağımsız olgular olarak ele almışlardır.

*Cevap 2:* Sözel yapılar sosyoekonomik yapılar tarafından belirlenir.

<sup>1</sup> Bu yazıda sözü geçen kaynakların künyesi ve sayfa numaraları için tez metnine müracaat edilebilir.

Tarihselcilik, Marksizm ve son olarak Deconstructionism sosyal yapıların sözel yapıları belirlediği iddiasındadır. Sözel yapıların kendi başlarına bir varlıkları düşünülemez; onlar "sosyal realite" diye adlandırılan ilişkileri yansıtır. Bu bakış açısından hareketle sözel yapıların birer üst yapı kurumu olarak iktisadî ve siyasî ilişkileri nasıl yansıttığı araştırılır. Tarihselci yorum akımının maksadı budur.

*Cevap 3:* Sosyal ve sözel yapılar arasında karşılıklı ilişki vardır.

Sosyal ve sözel yapıların varlığı ve devamı birbirine bağlıdır. Biri olmadan diğeri olmaz. Yapısalcılığın babası kabul edilen Saussure bu görüşteydi. Günümüzde ise Habermas, Harrison White, Tilly, Silverstein, Lucy, Ong, Schank ve daha bir çok bilim adamı farklı disiplinlerden gelmelerine rağmen sözel ve sosyal yapılar arasında karşılıklı bir etkileşim olduğu kanaatindedirler. Ancak bu etkileşimin nasıl olduğu konusunda farklı fikirler ileri sürülmektedir.

Bizimde kabul ettiğimiz görüş budur. Nitekim çalışmamızın amacı bu ilişkinin mekanizmasını ortaya çıkarmaktır. Böylece karşılıklı etkileşim süreci açıklık kazanacak ve çizgisel sebepliliğe dayanan indirgemeci yaklaşımlara alternatif bir yaklaşım oluşacaktır.

#### *Niçin Bu Problematik Seçildi?*

Bu gün hem sosyal hem sözel yapısalcılık bir kriz içindedir. Bunun bir çok sebebi vardır. Başlıcaları şöylece sıralanabilir:

1. Sosyal ve sözel yapısalcılık arasındaki uçurum.
2. Zaman boyutunun eksikliği: Sadece eş-zamanlı ilişkiler üzerinde yoğunlaşma ve farklı-zamanlı ilişkileri de eş-zamanlı ilişki gibi ele alma.
3. Sözel yapıların sadece birer referans (ifade) aracı olarak görülmesi.

#### 4. Sosyal ve sözel yapıların tek katmanlı olarak görülmesi.

Yapısalcılığın içinde bulunduğu krizin aşılması yukarıda sayılan problemlerin ortadan kalkması ile mümkün olabilir. Bu hedefe yönelik olarak burada ele alacağımız problematik seçilmiştir. Amaç sosyal ve sözel yapısalcılık arasındaki uçurumu ortadan kaldırmaya yönelik bir köprü olabilmek, farklı ve eş-zamanlı ilişkilere dayalı sosyal yapılar arasındaki ayrımı açık bir şekilde ortaya koymak, sözel yapıların sadece birer referans (ifade) aracı değil aynı zamanda sosyal ilişkilerin kurucu birer unsuru olduğunu göstermektir. Aynı şekilde klasik sosyal ve sözel bilimlerin ortak bakışını yansıtan tek katmanlı yapı yerine çok katmanlı yapı tasavvurunu öne sürmektir. Eğer bu hedefler teorik, metodolojik ve empirik engeller aşılarak gerçekleştirilebilirse genel olarak yapısalcılığa önemli bir katkıda bulunulmuş olacaktır. Bu yeni yaklaşımın tesiri hem sosyal hem de sözel bilimlerde hissedilecektir.

#### *Çalışmanın Temel ve Yan İddiaları (tezleri) Nedir?*

Bu çalışma mevcut teoriler üzerine bina ederek yeni bir sosyal yapı kavramı öne sürmektedir. Bu yeni yapı kavramı yukarıda sayılan problemleri büyük ölçüde aşmaktadır.

1. Sosyal ve sözel yapısalcılık arasında olmazsa olmaz karşılıklı bir bağ vardır. Bu bağ yapısalcılığın babası Saussure'dan sonra yeniden kurulmaktadır.

2. Bugün sosyal ve sözel bilimlerin üzerine kurulduğu eş-zamanlı ilişkiler ve onlara dayalı olduğu kabul edilen eş-zamanlı yapı anlayışı faydalı bir kurgu ya da illüzyondur ve farklı-zamanlı yapı kavramı ile tamamlanması gerekmektedir.

3. Sözel yapıların sadece birer referans (ifade) aracı olarak görülmesi yanlıştır. Sözel yapılar aynı zamanda sosyal ilişkileri kurmaya ve yürütmeye de yararlar.

4. Sosyal ve sözel yapıların tek katmanlı olarak görülmesi yanlıştır. Sosyal ve sözel yapıların hem kendileri hem de ortaklaşa vucut verdikleri yapılar katmanlıdır. Yapı ve üst-yapı kavramı bunu ifade eder.

Kısaca bu çalışmanın temel iddiası şöylece özetlenebilir. Sözel yapılar çoğu zaman biz farkında olmadan sosyal ilişkiler ağıımızı ve bunların vucut verdiği sosyal yapıları şekillendirirler. Rivâyetin basamaklarını düşürme çabası eş-zamanlı sosyal ilişkilerin sayısını azaltır, farklı-zamanlı sosyal ilişkilerin sayısını artırır. Buna bağlı olarak, sözel ve sosyal otorite karşılıklı olarak birbirini belirler.

#### *Çalışmanın Teorik Önemi Nereden Kaynaklanmaktadır?*

Bu çalışma yeni bir yapı kavramı öne sürmektedir. Bu kavram mevcut sosyal ve sözel bilimlerdeki yapı kavramları üzerine inşa edilmiş ve onların problemlerini aşma yolunda adımlar atmıştır.

(1) Bu yeni yapı kavramı sayesinde sözel ve sosyal süreçler birlikte ele alınabilecek ve aralarındaki ilişkiler keşfedilebilecektir. Özellikle dilin rolünün sadece sosyal yapıyı yansıtmak olmadığı, dilin aynı zamanda sosyal yapıyı şekillendirdiği ortaya çıkacaktır. Sosyal ve sözel yapılar arasındaki bağ o kadar kuvvetli bir şekilde kurulacaktır ki bunları bir daha bağımsız bir şekilde ele almak hiç kimseye makul görünmeyecektir.

(2) Aynı şekilde, eş-zamanlı ve farklı-zamanlı yapı kavramı sayesinde nesil içi ve nesiller arası ilişkileri analiz etme imkanı doğacak, tarihi süreklilik ve değişim daha kolay ve net bir şekilde ortaya konabilecektir.

(3) Tek katmanlı bir yapı kavramı yerini çok katmanlı bir yapı kavramına bırakacaktır. Bu sayede farklı seviyelerde analiz yapma imkanı doğacaktır. Sözel-sosyal eksen, mikro-makro eksen, eş-zamanlı-farklı zamanlı eksen kullanılarak bunların kesiştiği farklı noktalar yeni keşiflere yol açacaktır.

### III. METODOLOJİK ÇERÇEVE

Bu bölümde kısaca çalışmamızda kullandığımız metotlar hakkında bilgi verilecektir. Ancak metotlar hakkındaki tartışmaya geçmeden önce bu bölümde kullanılacak olan kavramlar hakkında kısa bir bilgi vermek yararlı olacaktır. Böylece ileride tartışmanın akışını bozmadan bu kavramları tanımlamaksızın rahatlıkla kullanabilme imkanı doğacaktır.

#### *Kavramların Tanımlanması*

*Zaman dizesi analizi:* Ekonometristler tarafından trendleri keşfetmek ve ölçmek için kullanılan gelişmiş istatistiksel bir metottur. Sağlıklı bir ölçüm için en az 25 zaman döneminde toplanmış data olması gerekir. Bu metot ile uzun zaman dilimindeki sosyal trendler tespit edilir ve kurulan matematik modelin güvenilir olup olmadığı test edilerek saptanır.

*Mikro seviye analiz:* Şahıslar arasındaki ilişkilerin analizi.

*Makro seviye analiz:* Tabakalar veya nesiller gibi birer hükmü şahsiyet olan sosyal aktörler arası ilişkilerin analizi.

*Dikey sosyal ilişki:* Yaş veya statü olarak farklılaşmış katmanlardan (nesillerden, sınıflardan, statü gruplarından) sosyal aktörler arası ilişki.

*Yatay sosyal ilişki:* Aynı sosyal katman (nesil, sınıf, statü grubu) içindeki ilişkiler.

*Aracı (Broker):* Birbiriyle alakasız iki sosyal ilişki ağı arasında bağlantı noktası olan sosyal aktör. İki ağ arasındaki ilişkide aracı büyük rol oynar.

*Nesiller arası aracı:* Farklı-zamanlı gruplar (nesiller) arasındaki aracılık yapan kişi.



*Alanlar arası aracı:* Eş-zamanlı gruplar (meselâ akademik disiplinler, ticaret grupları, v.b.) arasında aracılık rolü oynayan sosyal aktör.

*Sözel otorite:* Bir ilişkiler ağında konuşması en çok rivâyet edilen kişi. Bu her nesil için ve bütün nesiller için ayrı ayrı hesaplanır. Kendi neslinde otorite olmayan biri sonradan otorite haline gelebilir. Ya da bunun tersi olarak kendi neslinde otorite olan biri daha sonradan bu özelliğini kaybedebilir. Bu konuda bir çok ihtimal vardır ki doğrudan ve dolaylı sözel ilişkilerin empirik analizi sayesinde ortaya çıkar.

*Sosyal otorite:* Bir ilişkiler ağında en yüksek sayıda ilişkiye sahip kişi.

*Doğrudan ilişki:* İki sosyal aktör arasındaki aracısız ilişki.

*Dolaylı ilişki:* İki sosyal aktör arasındaki aracılar vasıtasıyla gerçekleşen ilişki.

*Rivâyetin basamakları:* Bir rivâyetin kaç elden geçerek en son konuşmacıya geldiği ya da kaynaktan bize ulaşıncaya kadar kaç defa nakledildiği demektir. Rivâyetin basamakları, bir konuşma rivâyet edilirken kaynağa yakınlığını gösterir ve bu aradaki aracılardan sayılmasıyla ölçülür.

*İlişki datası:* Hükâmî (gayr-ı şahsî) veya hakiki sosyal aktörler arasındaki ilişkilere ait data.

*Sosyal aktör datası:* Hükâmî (gayr-ı şahsî) veya hakiki sosyal aktörler hakkında data.

#### *Kullanılan Metotlar*

Bu çalışma yaklaşımındaki disiplinler arası olma vasfını kullandığı metotlarda da yansıtmaktadır. Sosyolojiden, Ekonometri-

den, Dilbilim ve Rivâyetbilimden alınmış metotlar ihtiyaca göre kullanılmıştır. Bu metotlar şöylece sıralanabilir: (1) Sosyal İlişkiler Ağı Analizi Metotları; (2) Zaman Dizesi Analizi Metotları; (3) Rivâyet Analizi Metotları; (4) Üst-dil ve Üst-rivâyet analizi metotları; (5) Tarihi Sosyoloji Metotları. Bu metotların herbirinin ayrı ayrı incelenmesi burada uzun süreceğinden ve buradaki önceliğimiz metodoloji olmadığından teferruata girmeden bu kadar bahsetmekle yetineceğiz.

#### (1) Sosyal İlişkiler Ağı Analizi Metotları

Bu metotlar A.B.D.'de en fazla yirmi otuz sene geçmisse sahibidir. Başlangıçta bir metodolojik yaklaşım olarak Harrison White tarafından Harvard Üniversitesinde ortaya atılmıştır. Daha sonra onun talebeleri tarafından bütün Amerika'ya ve dünyaya yayılmış ve geliştirilmiştir. Şu anda bu adla çıkan bir dergi ve her yıl toplanan bir uluslararası konferans vardır.

Sosyal ilişkiler ağı analizi, sosyal bilimlerde kullanılan sayısal metotlara veya yaygın ifadesiyle istatistiğe alternatif olma amacıyla ortaya çıkmıştır ve bu amacını büyük ölçüde gerçekleştirme yolundadır. Bu metod perspektifinden istatistikte olduğu gibi araştırmacı tarafından icad edilmiş değişkenler arasında sebep-sonuç ilişkisi kurmak yerine somut ve yaşayan sosyal aktörler (kişi, grup veya kurum olabilir) arasındaki gözlemlenebilir ilişkiler analiz edilir.

Ancak sosyal ilişkiler ağı analizi akımı şu ana kadar kültür boyutunun ihmal etmiştir. Bu aşılması gereken önemli bir engeldir. Ayrıca mevcut haliyle bu metodlar uzun dönem devam etmiş zaman boyutlu sosyal ilişkiler ağlarının analizine müsait değildir. Bizim çalışmamız bu iki probleme çözüm önererek sosyal ağ analizine büyük katkıda bulunmuştur.

Sosyal ilişkiler ağı metotları sayesinde hadis rivâyet ağındaki hoca ve talebe ilişkilerini tasnif edip sayısal olarak analiz etmek mümkün olmuştur. İlişkiler önce tabaka-içi (yatay) ve tabaka-dışı (dikey) olarak ikiye ayrılmıştır. Bu bakış açısından her tabakanın veya açık ifadesiyle muhaddisler kuşağının yatay ve dikey ilişkileri mukayeseli bir şekilde 26 tabaka boyunca incelenmiştir.

#### a- Toplamlara Dayalı Ölçümler

Dikey ilişkiler, ilişkinin gittiği hedef tabakaya bağlı olarak sekiz kısma ayrılmıştır. Bu kategoriler aşağıdaki tablo ve grafiklerde çeşitli kısaltmalar kullanılarak ifade edilmiştir. Erken tabakalara giden ilişkileri göstermek için Üst1, Üst2, Üst3, Üst4 ve geç tabakalara giden ilişkileri göstermek için Alt1, Alt2, Alt3, Alt4. Bu kısımlara bir de 'İç' kısaltmasıyla ifade edilen tabaka içi ilişkileri de ilave etmek gerekir ki böyle dokuz sınıf ilişki veya teknik ifadesiyle değişken ortaya çıkar. Böyle bir taksimin faydası ilişkilerin ne kadar mesafe uzaklığa kadar gittiğini ve hangi tabakalarda yoğunlaştığını tespit etmektir. Şimdilik şu kadarını ifade edelim ki bir tabakanın ilişkileri dört basamak yukarı, dört basamak aşağı ve bir de kendi içinde olmak üzere dokuz tabakaya dağılabilir. Bununla beraber, Üst4 ve Alt4 kısmına giren ilişkiler çok nadirdir.

Ancak böyle bir tasnifin problemi ilişkilerin hoca ilişkisi mi yoksa talebe ilişkisi mi olduğunu göstermemesidir. Hadis rivâyet ağında bir ilişki hoca tarafından bakıldığında TALEBE ilişkisi, talebe tarafından bakıldığında HOCA ilişkisidir. Dolayısıyla her ilişki iki defa sayılmakta ve kayda geçmektedir. Bu nedenle en son tahlilde hoca ve talebe sayıları arasında bir simetri gözlemek mümkündür. Daha açık bir ifadeyle hoca ve talebe sayılarının bütün ağdaki toplam-ları itibarıyla birbirine eşit olmaları icab eder.

#### b- Hoca ve Talebe İlişkisi Ayrımı

Yukardaki ayırım bize sadece ilişkinin yönünü verir ama hoca veya talebe ilişkisi mi olduğu konusunda bilgi vermez. İlişkilerin mahiyetini de dikkate alan daha ayrıntılı bir tahlil için yukardaki dokuz kategoriye talebe ya da hoca ilişkileri olmaları bakımından yeniden tasnif etmek gerekir. Buna göre Üst1H, Üst2H, Üst3H, Üst4H, İçH, Alt1H, Alt2H, Alt3H, Alt4H değişkenleri hoca ilişkilerini ve onların hangi mesafelere gittiğini gösterir. Aynı şekilde Üst1T, Üst2T, Üst3T, Üst4T, İçT, Alt1T, Alt2T, Alt3T, Alt4T değişkenleri talebe ilişkilerini ve onların hangi mesafeye gittiğini gösterir. Bu değişkenlerin ayrıntılı tanımları ve nasıl kullanıldıkları aşağıda belirtilecektir.

#### c- Ortalamaya Dayalı Ölçümler

Toplam sayılar yerine âlim başına düşen ortalama ilişkiye bakmak bize hadis rivâyet ağının farklı bir takım özelliklerini gösterebilir. Meselâ X tabakasından A, B, C âlimleri ortalama olarak Üst2T cinsinden kaç alakaya sahiptir diye sormak bize âlimlerin bahsedilen tipte ilişkiler kurma konusunda ne kadar aktif olduğunu gösterir. Eğer ortalama yüksekse bu o tabakalardaki âlimlerin kendi aralarında ortalama olarak daha fazla alakaya sahip olduklarını gösterir. Ortalamaya dayalı ölçümleri gösteren değişkenler ve bu değişkenlerin kullanımına aşağıda tekrar döneceğiz.

#### d- Yüzdelerle Dağılıma Dayalı Ölçümler

Öbür yandan ilişkilerin hedef tabakalara dağılımlarını ve bu dağılımdaki farklı biçimleri gözlemek için orantılı bir yaklaşımı uygulamaya koymak gerekmektedir. Meselâ X tabakasının toplam ilişkilerinin yüzde kaçını Y, Z, K tabakalarıdır sorusunu bu yolla cevaplayabiliriz. Bu bakış açısından hareketle inşa edilen değişkenleri ilişkilerinin farklı tabakalara hangi oranlarda dağıldığını göstermektedir.

### e- Sosyal Mesafeye Dayalı Ölçümler

Başka bir bakış açısından eğer ilişkilerin hangi mesafeye ne kadar yoğunlukla dağıldığını ölçmek istersek o zaman ilişkinin yönünü bir kenara bırakıp sadece mesafesine bakarak yeni değişkenler inşa etmemiz gerekir. Burada mesafeden maksat nesiller arası sosyal mesafedir. Meselâ Alt1 ve Üst1'i teşkil eden ilişkiler incelenen tabakaya bir adım mesafededir ve bu açıdan onları tek kategori olarak ele almak gerekir. Bu yaklaşımla beş değişkenler inşa edilmiştir. Mesafe1, Mesafe2, Mesafe3, Mesafe4 ve Mesafe5. Mesafe1 bir tabaka içindeki ilişkileri, Mesafe2 bir tabakanın kendinden bir önceki ve bir sonraki tabakalarla ilişkisini, Mesafe3, bir tabakanın iki nesil öncesi ve sonrasına ilişkilerini, Mesafe4 bir tabakanın üç nesil öncesi ve sonrasına, Mesafe4 bir tabakanın ve Mesafe5 bir tabakanın dört tabaka önce ve sonrasına olan ilişkilerini gösterir. Bir tabakanın ilişkiler ağının sınırı Mesafe 5'tir. Çünkü hiç bir tabaka ilişkilerinde dört nesilden öte geçmemektedir.

### (2) Zaman Dizesi Analizi Metotları

Yukarda inşa ettiğimiz değişkenlere bakarak her tabaka için ayrı ayrı gözlemlerde bulunmak mümkündür. Ancak zaman boyutu içerisinde bir değişkenin tarih boyunca ne gibi bir değişim gösterdiğini tespit etmek istersek yeni bir metota ihtiyacımız olacaktır. Bu metot sosyologlar tarafından fazla kullanılmayan ancak ekonometristlerin temel metodu olan zaman dizesi analizidir. Ekonomistler zaman dizesi analizine bir olguyu uzun bir zaman dönemi içinde gözlemleyerek gelecek hakkında tahmin yapmak istedikleri zaman başvururlar. Meselâ enflasyon ve bir ürünün satış trendlerinin tesbiti bu yolla mümkün olur.

Biz de zaman dizesi analizini kullanarak hadis rivâyet ağında ne gibi trendler olduğunu tespiti çalıştık. Meselâ tabaka içi ilişkiler tarih boyunca nasıl devam etmiştir, tabakaların en yoğun ilişki kurduğu hangi mesafedeki tabakadır gibi soruların cevaplandırılması bu şekilde tespit edilmiştir.

### (3) Rivâyet Analizi Metotları

Günümüzde rivâyet analizi özel bir ilmin konusudur: Rivâyetbilim (Narratology). Bu ilmin kökleri Aristoteles'in rivâyetin yapısı hakkında yaptığı tahlillere dayanmaktadır. Aristoteles'e göre her rivâyetin bir başlangıcı, bir ortası ve bir de sonu vardır. Bir rivâyet olarak hadis, rivâyetbilim metotları çephesinden incelendiğinde bir takım yapısal özelliklere sahip olduğu görülecektir.

Ayrıca son zamanlarda üst-rivâyet (metanarrative) de edebiyatçı, felsefeci ve sosyal bilimcilerin ilgi alanına girmiştir. Üst-rivâyetin konusu "rivâyet hakkında rivâyetler" olması hasebiyle bizim çalışmamızda hadis hakkında ortaya çıkan rivâyet geleneklerinin analizi üst-rivâyet analizi metotlarının kullanılmasını sayesinde mümkün olmuştur. Hadis rivâyeti hakkındaki üst-rivâyetlere örnek olarak hadis şerhlerini, tabakat kitaplarını, usul-i hadis ve usul-i fıkıh ilimlerini gösterebiliriz.

### (4) Dilbilim ve Üst-dil analizi metotları

Çalışmamızda dilbilim metotlarından istifade edilerek hadisler analiz edilmiş ve hadisin metni ve senedi arasındaki organik bağlantı ortaya konmaya çalışılmıştır. Bu konuda özellikle ve Lucy'nin nesne dili (object language) ve dönüşlü dil (reflexive language) ayrımlarından istifade edilmiştir. Dönüşlü dil, dil hakkında dil veya daha önceki konuşmalar hakkındaki konuşmalar olarak tarif edildiğinden hadisler bu kategoriye girmektedirler. Çünkü hadis Hz. Muhammed (a.s.) hakkında onun Ashab'ının sözleri hakkındaki sözler olması hasebiyle bir üst-dil olgusudur.

### (5) Tarihi Sosyoloji Metodları

Hadis rivâyet ağının önce genişleyip sonra daralması ya da hafızların sayısının bir müddet artıp sonradan azalması ve nihâyet sona ermesi konuları yukarıda kullanılan metotlar ile açıklanamayacağından mecburen tarihi sosyoloji metotları kullanılmıştır. Bu maksatla o dönemlerdeki tarihi olayları anlatan kaynaklardan yararlanılmış ve sosyal değişimlere ışık tutulmaya çalışılmıştır.

Richard Bulliet'in 'tarihe kenarından bakmak' metodu bu bağlamda mutlaka bahsetmemiz gereken bir öneme sahiptir. Günümüz tarih araştırmalarında hakim olan metot tarihe merkezden yani sarayı veya hakim sınıfı merkez kabul ederek bakmaktır. Bu bakış açısı her ne kadar bazı açılardan yararlı olsa da toplumu oluşturan bir çok kesimi ya görmemezlikten gelir veya önemsiz kabul eder. Halbuki Bulliet'in öne sürdüğü bakış açısından İslâm tarihinin tabir yerindeyse motoru âlimlerdir. Âlimlerin anlaşılması ise âlimleri âlim olarak görmekle mümkün olur yoksa ülemayı merkez yani iktidar ve politika ile alakası nisbetinde nazar-ı dikkate alarak değil.

### IV. ARAŞTIRMA ALANI

Bu çalışmanın konusu hadis hafızlarının 610'dan (Peygamberliğin başlangıcından) 1505'e (Suyuti'nin vefatına) kadar devam eden ilmî ilişkiler ağıdır. Zehebi ve Suyuti'nin hadis hafızları hakkındaki eserlerine göre (Bkz. *Zehebî, Tezkiretu'l-Huffaz; Suyutî, Tabakatu'l-Huffaz*) 1226 hafız vardır. Bu eserlere göre, hafızlar arasında 26 nesil boyunca toplam 13712 hoca talebe ilişkisi vardır. Birinci tabaka Hz. Peygamber (a.s.)'ın peygamberliğini ilanından vefatına kadar olan dönemi kapsar. Zehebi ve Suyutî Hz. Peygamber (a.s.)'ın vefatına kadar geçen dönemi ayrı bir tabaka olarak görmedikleri halde, bir söz konusu dönemin önemine binaen müstakil bir tabaka kabul edip analizlerimizi ona göre yaptık. Aksi takdirde, ilişkiler ağının oluşturduğu piramidin tepesinde bulunan Hz. Peygamber (a.s.)'i gözardı etme gibi ciddi bir durumla karşı karşıya kalmış olacaktık. Son tabaka ise İmam Suyuti'nin ölümü ile sona erer.

Elimizdeki data bir sosyal bilimci tarafından tarihi kaynaklardan yararlanarak yeniden kurulmuş en büyük sosyal ağı temsil etmektedir. Öte yandan bu data en uzun zaman dilimini, en geniş coğrafyayı ve en renkli nüfusu kapsamaktadır. Endülüs'ten Orta Asya'ya kadar uzanan bir coğrafyada Berber, Arap, Türk ve Fars gibi bir çok ırktan âlimler bu sosyal ağı meydana getirmişlerdir.

Bu ağın önemi sadece tarihi ve sosyolojik değildir. Dinî ilimler açısından, İslâm'ın ve özellikle fıkın temel kaynağı olan hadislerin güvenilirliği bu ağın otantik oluşuna bağlıdır çünkü Hz. Peygamber (a.s.) zamanından günümüze kadar gelen bilgiler bu ağ kanalıyla olmuştur. Dolayısıyla buradaki data sadece sosyolog ve tarihçileri değil İslâmî ilimlerle uğraşanları da ilgilendirmektedir.

Bu sosyal ağ tamamen sözel ilişkiler üzerine kurulmuştur. Bu nedenle sözel ve sosyal yapıların karşılıklı etkileşimini gözlemlemek

mümkündür. Rivâyetin ve dilin katmanlarını inceleme imkanı verir. Eş-zamanlı (yatay) ve farklı-zamanlı (dikey) ilişkilerin sosyal yapılarıdaki rollerini mukayese imkanı sağlar.

Hadis rivâyet ağı bu çalışmada zaman ve mekan boyutu içerisinde, makro ve mikro seviyelerde incelenmeye çalışılmıştır. Grafik 1 hafızların sosyal ağının bir dönem genişledikten sonra daralıp nihâyet sona erdiğini göstermektedir.

Grafik 1’de de görüldüğü gibi, tabakalardaki hafızların sayısı 1. tabakadan 7. tabakaya kadar yavaş yavaş yükseliyor ve nihayet 8. tabakada 130’a ulaşarak zirveye çıkıyor. 8. tabakadan sonra tadrîcî bir düşüş başlıyor ve 26. tabakada Suyutî ile son buluyor. Grafik 1’in ortaya koyduğu bu tadrîcî yükseliş ve düşüşün, tabakaların içinde yaşadıkları dönemin siyasî, sosyal ve kültürel şartlarıyla bağlantısı vardır, ancak ayrıntılarına burada girmemiz mümkün değildir. Bununla beraber meseleyi kısaca irdeleyebiliriz.

Hâfızların sayısı Grafik 1’de görüldüğü gibi dokuzuncu tabakada en yüksek sayıya ulaşmıştır. Ve gene aynı tabakadan başlayarak azalmaya başlamıştır. Acaba sayının azalmasına ne sebep olmuştur? Bu soruya muhtelif açılardan cevaplar verilebilir. Ancak bizim tespit edebildiğimiz kadarıyla en önemli etken yazılı rivâyet tarzının hakim duruma geçmesidir. Yazılı rivâyet baştan beri var olduğu halde şifahi rivâyet hakim bir durumdaydı ve öncelik sahibiydi. Halbuki bu dönemde Kütüb-i Sitte’nin ortaya çıkması, eğitimin kurumlaşması, okuma yazma oranının artması, ilim dünyasında ödüllendirme sisteminin değişmesi gibi sebepler ezberlemenin önemini geri plana itmiştir. Bunun sonucu olarak tedrici bir şekilde de olsa hafızların sayısı giderek azalmaya başlamıştır. Bu arada fıkıh mezheplerinin iyice yerleşmesi ve neticede içtihadın geri plana itilip taklidin ortaya çıkması sebebiyle hadislere ilginin azaldığı da düşünülebilir. Ayrıca başlangıçta bütün âlimler

hadislere ilgi gösterdiği halde, İslâmî ilimlerin ihtisaslaşmasından sonra hadislerin sadece hadis âlimlerine terkedilmesinin etkisi olduğu da ileri sürülebilir.

Hâfızların sayısındaki değişmeler yanında şimdi hâfızlar arasındaki ilişkilerin nasıl bir seyir takip ettiğine bakalım. Daha önce de bahsettiğimiz gibi 1226 hafız arasında toplam 13.712 ilişki vardır. Hadis rivâyet ağının en bariz özelliği olması açısından önce tabaka içi ve tabaka dışı ilişkilerin tarih boyunca dağılımını grafiksel bir şekilde ortaya koyalım (Bk. Grafik 2).

Grafik 2’de noktalı çizgi tabaka içi ilişkilerin sayısını gösterirken, kesintisiz çizgi tabaka dışı ilişkilerin sayısını göstermektedir. Görüldüğü gibi tabaka dışı ilişkiler tabaka içi ilişkilerle mukayese kabul etmeyecek derecede fazladır. Bu demektir ki aynı tabakadan olan hafızlar kendi akranlarıyla hoca-talebe ilişkisini asgari seviyede tutup önceliği 26 nesil boyunca kendi tabakaları dışındaki hoca ve talebelerle ilişkiye vermişlerdir.

Peki bunun sebebi nedir? Daha açık bir ifadeyle daha kolay olduğu halde hafızlar neden akranları ile ilişki kurma yerine başka nesillerden alimlerle ilişki kurmayı tercih etmişlerdir? Soru şu şekilde de sorulabilir: Neden hafızlar kendilerine yakın olanlara uzak durmuşlar, uzak olanlara yakınlaşmaya çalışmışlardır? Soruyu alimler arasındaki sosyal tabakalaşma ile de irtibatlandırarak şöyle sormak da mümkündür: Neden seçkin alimler yatay ilişkiler yerine dikey ilişkilere önem vermişlerdir? Onların seçkin birer otorite haline gelmelerinde sosyal ağlarındaki bu özelliğin rolü olmuş mudur?

Sosyal seviyedeki bu olgunun cevabı, bizim iddiamıza göre sosyal seviyede bulunamaz. Bu sorulara cevap bulabilmek için bizim dil seviyesine müracaat etmemiz gerekir. Dil seviyesine müracaat ettiğimizde de *nesne-dili* seviyesine değil üst-dil, dönüşlü dil ya da *dil-dili* (metallanguage, reflexive language, reported speech) seviyesine

bakmamız gerekir. Kısa ifadesiyle yatay ilişkilere değer verilmeyişinin sebebi rivâyetin katmanlarını azaltma çabasından kaynaklanmaktadır. Rivâyet yapılırken ne kadar az insan kanalıyla yapılırsa o kadar makbuldür. Bu nedenle dikey ilişkiler kanalıyla rivâyet yapmak rivâyet zincirini veya rivâyetin katmanlarını azaltacağından nesiller arası rivâyet faaliyeti nesil içi rivâyet faaliyetinden her zaman daha önde olmuştur.

Bence bu olgu sadece hadis rivâyet ağına ya da hafızlara has bir özellik değildir. Rivâyetin katmanlarını azaltarak daha fazla sosyal otorite kazanma gayreti genel bir sosyal olgudur ve günlük hayatta bütün insanların farkında olarak veya olmayarak içinde yer aldıkları yapısal bir özelliktir. Ancak hadis alimleri bu mevzuda daha özel bir itina göstermek durumunda kalmışlardır çünkü alimler arasındaki sosyal rekabet bunu icab ettirmiştir. Talebelerin daha kısa rivâyet zincirine sahip hocaların etrafında toplanmaları, netice olarak daha kısa rivâyet zincirine sahip hocaların ilim dünyasında daha büyük bir otorite kurmalarına yol açmıştır. Bu durum rekabet etmek isteyen hocaları ister istemez daha kısa rivâyet zincirleri kurmaya ve rivâyetin katmanları konusunda daha titiz olmaya itmiştir.

Ancak bu arada olayın içinde olan insanların farkında olmadıkları gelişme onların sosyal ağlarının kazandığı şekildedir. İnsanlar rivâyetin zincirini kısaltmak, olayı en yakın kaynaktan rivâyet etmek gayretiyle hareket ederken farkında olmadan sosyal ağlarından bazı insanlar elenir ve bazılarına daha fazla önem verilir. Sözel düzlemdeki kaygılar sosyal düzlemdeki davranışları yönlendirir ve kişilerin sosyal ilişkiler ağını onlar farkına varmadan şekillendirir.

Şu ana kadar çizmeye çalıştığımız global resmi biraz daha ayrıntılı hale getirebilmek için her tabaka hakkındaki dataya daha yakından bakmamız gerekmektedir. Bu maksatla (a) ham toplamlar, (b) bu toplamların hoca ve talebe ilişkisi olarak ayrımı, (c) ortalama-

lar, (d) yüzdelere ve (e) sosyal mesafeye dayalı ölçümler tartışılacaktır. Bu ölçümlere dair değişkenlerin tanımları ve kısaltmaları belirtecektir.

a- Toplu ölçümler: Tabakalar ilişki kurmada ne kadar aktif?

Bir tabakanın hoca ve talebe ilişkilerinin ham toplamları bize grubun hacmine bakmaksızın bağlantılarının miktarını verir. Bu ölçümlere ve onların tarih boyunca değişimlerine bakarak tabakaların ilişki kurmada ne kadar aktif oldukları hakkında bilgi sahibi olabiliriz. Bir grubun ilişkilerinin sayısı ne kadar fazla ise o grup sosyal olarak o kadar aktif demektir. Tablo 1, tarih boyunca tabakalar arası ilişkilerin sayısını göstermektedir. Bu tablo yardımıyla her tabakanın ilişkilerinin kendinden önceki ve sonraki nesillere nasıl dağıldığı incelenebilir. Grafik 3, aynı ölçümleri çok daha açık bir şekilde ortaya koymaktadır. Tablo 1 ve Grafik 3'ün muhtevasını kısa da olsa tartışmaya geçmeden önce, değişkenleri gösteren kısaltmaları ve tanımlarını görelim.

*Tabakalar arası ilişkilerin toplam sayısı hakkında makro ölçümleri gösteren değişkenler ve tanımları*

*Üst4:* Bir tabakanın kendisinden dört kuşak önceki tabaka ile ilişkilerinin toplam sayısı.

*Üst3:* Bir tabakanın kendisinden üç kuşak önceki tabaka ile ilişkilerinin toplam sayısı.

*Üst2:* Bir tabakanın kendisinden iki kuşak önceki tabaka ile ilişkilerinin toplam sayısı.

*Üst1:* Bir tabakanın kendisinden bir kuşak önceki tabaka ile ilişkilerinin toplam sayısı.

*İç:* Bir tabakanın kendi içindeki dahili veya "yatay" ilişkilerin toplam sayısı.

*Alt1:* Bir tabakanın kendisinden bir kuşak sonraki tabaka ile ilişkilerinin toplam sayısı.

*Alt2:* Bir tabakanın kendisinden iki kuşak sonraki tabaka ile ilişkilerinin toplam sayısı.

*Alt3:* Bir tabakanın kendisinden üç kuşak sonraki tabaka ile ilişkilerinin toplam sayısı.

*Alt4:* Bir tabakanın kendisinden dört kuşak sonraki tabaka ile ilişkilerinin toplam sayısı.

Tablo 1'de en alt satırda ortalama ilişki sayıları gösterilmektedir. Meselâ "İç" değişkeni ile ifade edilen tabaka içi ilişkiler sayısının 26 tabaka boyunca ortalaması 33 iken (küsüratı burada ve bundan sonra göz ardı edeceğiz.), bir üst tabaka ile ilişkilerin sayısının (üst 1) ortalaması 89, iki üst tabakayla ilişkilerin ortalaması (üst 2) 137, üç üst tabakayla ilişkilerin (üst 3) toplamının ortalaması 19, dört üst tabakayla ilişkilerin toplamının ortalaması 0.7'dir. Buradan çıkan sonuç bir tabakanın en aktif şekilde ilişki içinde olduğu tabakanın iki kuşak önceki tabaka (üst 2) olduğudur. Nitekim bu durum Grafik 3'de de gözlemlenmektedir. "Üst 2" değişkenini gösteren çizgi çoğunlukla diğer çizgilerin üzerindedir.

Grafik 2'de gözlemlenen bir başka yapısal özellikte "Alt 2" değişkeninin yani iki kuşak sonraki tabakaya giden ilişkilerin de "Üst 2" gibi yüksek olduğudur. Buna muhabil tabaka içi ilişkiler (İç) son derece düşük bir miktarda seyretmektedir. Buradan hareketle bir tabakanın kendisinden iki kuşak önceki ve sonraki tabakalarla en aktif ilişki içinde olduğu sonucunu çıkarabiliriz.

b- Hoca ve talebe ilişkileri ayrımı: Hocalar ve taleberle ilişkiler arasında benzerlik var mı?

Ham toplamlar bize tabakalar arası ilişkilerin niteliğine bakmaksızın bağlantılarının miktarını verir. Ancak daha önce de bahset-

tiğimiz gibi ilişkileri hoca veya talebe ilişkisi olmasına bakarak tasnif etmek mümkündür. Böylece daha detaylı bir resim elde etmek imkanına kavuşmuş oluruz (Bkz. Tablo 2 ve Grafik 4). Önce Tablo 2 ve Grafik 4'de geçen değişkenlerin kısaltma ve tanımlarına bir göz atalım.

*Hoca ilişkilerinin toplam sayısını gösteren değişkenlerin tanımları*

*Üst4H:* Bir tabakanın dört kuşak önceki tabakayla hoca ilişkilerinin toplamı.

*Üst3H:* Bir tabakanın üç kuşak önceki tabakayla hoca ilişkilerinin toplamı.

*Üst2H:* Bir tabakanın iki kuşak önceki tabakayla hoca ilişkilerinin toplamı.

*Üst1H:* Bir tabakanın bir kuşak önceki tabakayla hoca ilişkilerinin toplamı.

*İçH:* Bir tabakanın kendi içindeki hoca ilişkilerinin toplamı.

*Alt1H:* Bir tabakanın bir kuşak sonraki tabakayla hoca ilişkilerinin toplamı.

*Alt2H:* Bir tabakanın iki kuşak sonraki tabakayla hoca ilişkilerinin toplamı.

*Alt3H:* Bir tabakanın üç kuşak sonraki tabakayla hoca ilişkilerinin toplamı.

*Alt4H:* Bir tabakanın dört kuşak sonraki tabakayla hoca ilişkilerinin toplamı.

Tablo 2, tarih boyunca hafızların hocalarıyla ilişkilerinin sayısını göstermekte, Grafik 4 de bunu resmetmektedir. Hem Tablo 2



ve hem Grafik 4 yoğun hoca ilişkilerinin önceki tabakalarla olduğunun ortaya koymaktadır. En yoğun hoca ilişkisi ise "Üst 2" ile (ortalama 135 ilişki). Bir tabakanın kendi içindeki hoca ilişkileri çok düşük (ortalama 16)'tür. Sonraki tabakalarla hoca ilişkileri ise daha da düşüktür. Bu durum hafızların kendi akranlarından ve kendilerinden daha genç olan sonraki nesillerden hadis rivayet etmekten mümkün merteye kaçındıklarını göstermektedir. Hafızların âli isnadlara sahip olma gayreti makro planda böyle bir yapısal özelliğin ortaya çıkmasına yol açmıştır.

Hoca ilişkilerine dair tablo ve grafiği inceledikten sonra şimdi talebe ilişkilerinin yapısını inceleyebiliriz. Öncelikle mevzuyla alakalı değişkenleri tanıyalım.

*Talebelerle ilişkilerinin toplam sayısını gösteren değişkenlerin tanımları*

*Üst4T:* Bir tabakanın dört kuşak önceki tabakayla talebe ilişkilerinin toplamı.

*Üst3T:* Bir tabakanın üç kuşak önceki tabakayla talebe ilişkilerinin toplamı.

*Üst2T:* Bir tabakanın iki kuşak önceki tabakayla talebe ilişkilerinin toplamı.

*Üst1T:* Bir tabakanın bir kuşak önceki tabakayla talebe ilişkilerinin toplamı.

*İçT:* Bir tabakanın kendi içindeki talebe ilişkilerinin toplamı.

*Alt1T:* Bir tabakanın bir kuşak sonraki tabakayla talebe ilişkilerinin toplamı.

*Alt2T:* Bir tabakanın iki kuşak sonraki tabakayla talebe ilişkilerinin toplamı.

*Alt3T:* Bir tabakanın üç kuşak sonraki tabakayla talebe ilişkilerinin toplamı.

*Alt4T:* Bir tabakanın dört kuşak sonraki tabakayla talebe ilişkilerinin toplamı.

Tablo 3 ve Grafik 5 hafızların sadece talebesiyle ilişkileri hakkındadır ve bu ilişkilerin 26 nesil boyunca tekerrür eden yapısal özelliklerini gözler önüne sermektedir. Hem Tablo 3 ve hem Grafik 5 talebe ilişkilerinin sonraki kuşaklardan tabakalarla yoğunlaştığını açıkça ortaya koymaktadır. En yoğun talebe ilişkisi iki tabaka sonrası (Alt 2 T) ile (ortalama 135). Bir tabakanın kendi içinde ve önceki tabakalarla talebe ilişkileri her zaman çok düşük bir seviyede seyretmiştir.

c- Ortalama ölçümler: Meşhur alimler nereye yatırım yapar?

Bu ölçümler, bir tabakaya mensup bir hafızın ortalama olarak, önceki ve sonraki nesillerle kaç ilişkisi olduğunu ortaya koyar. Ortalamaya dayalı ölçümlerin analizi sayesinde meşhur hadis alimlerinin sosyal ilişkiler ağı içerisinde daha çok hangi tabakalara ilgi duyduklarını keşfetmek mümkündür.

Ortalamaya dayalı ölçümlerin ortaya koyduğu sonuçlara bakmadan önce, hoca ilişkilerine dair ölçümleri gösteren değişkenleri ve tanımlarını görelim.

*Bir tabakadaki hafızların diğer tabakalarla hoca ilişkilerinin ortalama sayısı hakkındaki değişkenler:*

*OrÜst4H:* Bir tabakanın dört kuşak önceki tabakayla hoca ilişkilerinin ortalaması.

*OrÜst3H:* Bir tabakanın üç kuşak önceki tabakayla hoca ilişkilerinin ortalaması.



*OrÜst2H:* Bir tabakanın iki kuşak önceki tabakayla hoca ilişkilerinin ortalaması.

*OrÜst1H:* Bir tabakanın bir kuşak önceki tabakayla hoca ilişkilerinin ortalaması.

*OrİçH:* Bir tabakanın kendi içindeki hoca ilişkilerinin ortalaması.

*OrAlt1H :* Bir tabakanın bir kuşak sonraki tabakayla hoca ilişkilerinin ortalaması.

*OrAlt2H:* Bir tabakanın iki kuşak sonraki tabakayla hoca ilişkilerinin ortalaması.

*OrAlt3H:* Bir tabakanın üç kuşak sonraki tabakayla hoca ilişkilerinin ortalaması.

*OrAlt4H:* Bir tabakanın dört kuşak sonraki tabakayla hoca ilişkilerinin ortalaması.

Tablo 4 ve Grafik 6 bir hafızın ortalama olarak hangi tabakadan kaç hoca ilişkisine sahip olduğunu göstermektedir. 1.63 ile iki kuşak önceki tabaka (Or. Üst 2 H) en yüksek olana sahiptir. Onu 1.47 ile bir önceki kuşağa mensup tabaka (Or. Üst 1 H) takip etmektedir. Sonraki kuşaklarla ortalama hoca ilişkisi son derece düşüktür. Buradan ortaya çıkan sonuç, hafızların hoca ilişkilerinde en çok iki kuşak önceki tabakaya yatırım yaptıkları şeklindedir. Aynı şekilde onlar, kendi tabakalarından daha sonraki tabakalara ait hoca ilişkilerine yatırım yapmaktan kaçınmışlardır.

Tablo 5 ve Grafik 7 olaya talebe ilişkileri açısından bakmaktadır. Öncelikle konuyla ilgili değişkenleri tanıyalım.

*Bir tabakadaki hafızların diğer tabakalarla talebe ilişkilerinin ortalama sayısı hakkındaki değişkenler:*

*OrÜst4T:* Bir tabakanın dört kuşak önceki tabakayla talebe ilişkilerinin ortalaması.

*OrÜst3T:* Bir tabakanın üç kuşak önceki tabakayla talebe ilişkilerinin ortalaması.

*OrÜst2T:* Bir tabakanın iki kuşak önceki tabakayla talebe ilişkilerinin ortalaması.

*OrÜst1T:* Bir tabakanın bir kuşak önceki tabakayla talebe ilişkilerinin ortalaması.

*OrİçT:* Bir tabakanın kendi içindeki talebe ilişkilerinin ortalaması.

*OrAlt1T:* Bir tabakanın bir kuşak sonraki tabakayla talebe ilişkilerinin ortalaması.

*OrAlt2T:* Bir tabakanın iki kuşak sonraki tabakayla talebe ilişkilerinin ortalaması.

*OrAlt3T:* Bir tabakanın üç kuşak sonraki tabakayla talebe ilişkilerinin ortalaması.

*OrAlt4T:* Bir tabakanın dört kuşak sonraki tabakayla talebe ilişkilerinin ortalaması.

Tablo 5 ve Grafik 7 ortalama olarak bir hafızın hangi nesille kaç talebe ilişkisi kurduğunu ortaya koymaktadır. Hem Tablo 5 ve hem Grafik 7 talebe ilişkilerinin yoğunluğunun sonraki nesillerle, özellikle iki kuşak sonraki tabakaya mensup hafızlarla olduğunu ortaya koymaktadır (Ortalama 1.80). Tabaka içi talebe ilişkileri de son derece düşük bir düzeyde seyretmektedir (Ortalama 0.32).

Âlim başına düşen hoca ve talebe ilişkilerinin asırlar boyunca değiştiğini görmekteyiz. Bu durum tarih boyunca hadis rivâyet ağının geçirdiği değişim hakkında bilgi vermektedir. Bu değişimlerin mey-

dana geldikleri asırdaki siyasi, ekonomik ve kültürel değişimlerle ilintisinin kurulması gerekmektedir. Ancak şu sahfada söylenebilecek şey, hadis alimlerinin sahip oldukları ortalama hoca ve talebe sayısının değişmesinin onların sosyal ağ kurma ve genişletme konusunda her zaman aynı derecede aktif olmadıklarıdır. Öbür yandan belli nesiller arasında sabit bir yoğunluk olduğunu da gözlemlemekteyiz ki bir çok değişime rağmen bu yoğunluk değişmeyen bir özellik olarak kalmaktadır. Bu da hadis rivâyet ağında değişen ve değişmeyen yönleri ayırdetmemize yardımcı olabilir.

d- Yüzde ölçümler: Tabakalar birbirine ne kadar bağlı?

İlişkilerin yüzdelerle dağılımlarının analizi sayesinde tabakalar arasındaki bağlantıların oranlarını tespit etmek mümkündür. Bu bakış açısından hareketle bir tabakanın ilişkilerinin yüzde kaçının hangi tabakaya ait olduğunu tespit edebiliriz. İlişkilerin civar tabakalara yüzdelerle dağılımlarını tarih boyunca izleyerek, hafızların hadis rivayet ağında tekerrür eden ilişki biçimlerine dair yapısal özellikleri yakalamak mümkündür.

Öncelikle, hoca ilişkilerinin yüzdelerle ölçümlerini gösteren değişkenleri tanyalım.

*Bir tabakanın diğer tabakalarla hoca ilişkilerinin toplam ilişkiler içindeki yüzdelerle payı hakkında değişkenler:*

*%Üst4H:* Bir tabakanın dört kuşak önceki tabakayla hoca ilişkilerinin toplamdan payı.

*%Üst3H:* Bir tabakanın üç kuşak önceki tabakayla hoca ilişkilerinin toplamdan payı.

*%Üst2H:* Bir tabakanın iki kuşak önceki tabakayla hoca ilişkilerinin toplamdan payı.

*%Üst1H:* Bir tabakanın bir kuşak önceki tabakayla hoca ilişkilerinin toplamdan payı.

*%İçH:* Bir tabakanın kendi içindeki hoca ilişkilerinin toplamdan payı.

*%Alt1H:* Bir tabakanın bir kuşak sonraki tabakayla hoca ilişkilerinin toplamdan payı.

*%Alt2H:* Bir tabakanın iki kuşak sonraki tabakayla hoca ilişkilerinin toplamdan payı.

*%Alt3H:* Bir tabakanın üç kuşak sonraki tabakayla hoca ilişkilerinin toplamdan payı.

*%Alt4H:* Bir tabakanın dört kuşak sonraki tabakayla hoca ilişkilerinin toplamdan payı.

Tablo 6 ve Grafik 8 tarih boyunca bir tabakadan hafızların önceki ve sonraki tabakalarla kurdukları hoca ilişkilerinin yüzdelerle dağılımını ortaya koymaktadır. Burada her tabakanın ilişkilerinin nasıl dağıldığını ayrı ayrı incelememiz mümkün olmadığından, sadece Tablo 6'da en alt satırda gösterilen ortalamalara bir göz atmakla yetineceğiz. Bu ortalamalar o sütündeki rakamların toplamının tabaka sayısına bölünmesi ile elde edilmiştir. Görüldüğü gibi hoca ilişkilerinin ortalama % 43'ü iki önceki kuşağa ait tabakaya (% Üst 2 H), % 32'si üç önceki kuşağa ait tabakaya (% Üst 3 H), % 10'u bir önceki kuşağa ait tabakaya (% Üst 1 H) ait olduğu halde sade % 0.3'ü bir tabakanın kendi içindedir. Diğer tabakalara düşen hoca ilişkisi sayısı ise oldukça azdır (Bkz. Tablo 6 ve Grafik 8).

Tablo 7 ve Grafik 9 talebe ilişkilerinin önceki ve sonraki nesillere yüzdelerle dağılımını göstermektedir. Tablo 7 ve Grafik 9 sayesinde, tarih boyunca, bir tabakaya mensup alimlerin önceki, sonraki ve kendi tabakalarından alimlerle kurdukları talebe ilişkilerinin yüzde kaçının hangi tabakaya düştüğünü (yüzdelerle dağılım)

tespit etmek mümkündür. Öncelikle Tablo 7 ve Grafik 9'daki değişkenleri ve kısaltmalarını tanıyalım.

*Bir tabakanın diğer tabakalarla talebe ilişkilerinin toplam ilişkiler içindeki yüzdelik payı hakkında değişkenler:*

*%Üst4T:* Bir tabakanın dört kuşak önceki tabakayla talebe ilişkilerinin toplamdan payı.

*%Üst3T:* Bir tabakanın üç kuşak önceki tabakayla talebe ilişkilerinin toplamdan payı.

*%Üst2T:* Bir tabakanın iki kuşak önceki tabakayla talebe ilişkilerinin toplamdan payı.

*%Üst1T:* Bir tabakanın bir kuşak önceki tabakayla talebe ilişkilerinin toplamdan payı.

*%İçT:* Bir tabakanın kendi içindeki talebe ilişkilerinin toplamdan payı.

*%Alt1T:* Bir tabakanın bir kuşak sonraki tabakayla talebe ilişkilerinin toplamdan payı.

*%Alt2T:* Bir tabakanın iki kuşak sonraki tabakayla talebe ilişkilerinin toplamdan payı.

*%Alt3T:* Bir tabakanın üç kuşak sonraki tabakayla talebe ilişkilerinin toplamdan payı.

*%Alt4T:* Bir tabakanın dört kuşak sonraki tabakayla talebe ilişkilerinin toplamdan payı.

Tablo 7 ve Grafik 9, talebe ilişkilerinin büyük bir yüzdesinin sonraki nesillere ait olduğunu açıkça ortaya koymaktadır. Ortalama % 46 ile bir tabaka sonrası ilk sırayı alırken, % 28 ile iki tabaka sonrası ikinci sırayı ve % 12 ile de tabaka içi ilişkiler üçüncü sırayı almaktadır. Önceki nesillerden talebe ilişkisi ise kayda değer dereceye çıkmamaktadır (Bkz. Tablo 7 ve Grafik 9).

Yukardaki tablo ve grafikler bir tabakanın hoca ve talebe ilişkilerinin yüzde nisbetiyle nasıl dağıldığını bize vermektedir. Bu dağılım zaman boyutu içinde gösterildiğinden tarih boyunca bu konudaki oynamaları da gözlemlemek mümkündür. Ancak bu değişimler yanında sabit kalan özellik belli mesafelere her zaman yoğun bir ilgi olduğudur.

e- Mesafe ölçümleri: Ağda uzakta olanlar neden birbirlerine daha yakınlar?

Mesafe ölçümlerinin analizi sayesinde hafızların sosyal ağında birbirlerine belli sosyal mesafelerde bulunan tabakalar arasındaki bağlantı oranını tespit etmek ve bu oranın tarih boyunca değişip değişmediğini gözlemlemek mümkündür. Bu bakış açısından hareketle tabakalar arasındaki zaman mesafesinin akademik ilişkilerin sayısına nasıl tesir ettiğini tespit etmek mümkündür. Tablo 8 ve Grafik 10 kuşaklar arası uzaklık ve yakınlığa göre toplam ilişkilerin dağılımını ortaya koyarak bu meseleye ışık tutmaktadır.

Öncelikle mesafe ölçümlerini gösteren değişkenlerin kısaltma ve tanımlarını görelim.

*Kuşaklar arası mesafeye göre ilişkilerin dağılımı hakkında değişkenler:*

*Mesafe1:* Bir tabakanın kendi içindeki ilişkilerin toplamı.

*Mesafe2:* Bir tabakanın bir kuşak önceki ve sonraki tabakalarla ilişkilerinin toplamı.

*Mesafe3:* Bir tabakanın iki kuşak önceki ve sonraki tabakalarla ilişkilerinin toplamı.

*Mesafe4:* Bir tabakanın üç kuşak önceki ve sonraki tabakalarla ilişkilerinin toplamı.

*Mesafe5:* Bir tabakanın dört kuşak önceki ve sonraki tabakalarla ilişkilerinin toplamı.

Tablo 8 iki grup değişkene ait bulguları göstermektedir. Birinci grupta mümkün olan azami ilişki sayıları gösterilirken, ikinci grupta gerçek rakamlar verilmektedir. Böylece mümkün ilişki sayısı ile mevcut ilişki sayısını mukayese imkanı doğmaktadır. Böyle bir mukayesenin ortaya koyacağı en çarpıcı sonuç, mevcut ilişkilerin mümkün ilişkiler yanında çok düşük kaldığıdır.

Diğer yandan, mevcut ilişkilerin mesafelere göre dağılımı da son derece ilginç görüntü sergilemektedir. Yerimiz kısıtlı olduğundan burada her tabakayı ayrı ayrı ele alma imkanına sahip değiliz (Bkz. Tablo 8). Bu nedenle sadece ortalamalara bir göz atmakla yetineceğiz.

Bir tabakanın en yoğun ilişkiye girdiği tabaka iki kuşak uzağındaki (önceki ve sonraki) tabakalardır (ortalama 274 ilişki), bunu bir kuşak ötesi (ortalama 178 ilişki) ve üç kuşak ötesi (ortalama 39 ilişki) takip etmektedir. Tabaka içi ilişkilerin yoğunluğu ise son derece düşüktür (ortalama 33 ilişki). Dört kuşak ötesi ile ilişkiler ise sadece 1.4'ten ibarettir (Bkz. Tablo 8). Grafik 10 bu dağılımı açıkça ortaya koymaktadır (Bkz. Grafik 10).

Bir tabakanın kendi içinde seyrek, ancak kendine uzak tabakalarla yoğun ilişki içine girmesi ilginç bir paradoks gibi görünmektedir. Adeta hafızlar kendilerine yakın olanlardan uzak durmaya ayrı bir özen göstermişler intibamı ediniyoruz. Bunun sebebi ise sözel düzlemde yatmaktadır.

Tablo 8 ve Grafik 10 açık bir şekilde ortaya koymaktadır ki hadis rivâyet ağında ilk bakışta göze çarpan kaosa rağmen bir yapı vardır. Bu yapı belli sosyal mesafeler yani nesiller arasındaki ilişkilerin yoğunluğunda en bariz şekilde tezahür etmektedir. En yoğun ilişki iki adım uzağı (iki tabaka aşağı veya yukarı)dır. Bunu

bir adımlık mesafeye yani bir önceki ve sonraki nesle ilişkiler takip etmektedir. Daha sonra üç adımlık mesafe yani üç önceki ve sonraki nesille ilişkiler gelmektedir. En az yoğunluğa sahip olan mesafe de en yakın olan mesafedir yani tabakanın bizzat kendi içindeki ilişkilerdir.

Burada yapılması gereken şey önce bu yapının manidarlığının vurgulanmasıdır. Böylesine bir yapı hadis rivâyet ağını oluşturan hafızlar tarafından önceden planlanarak üretilmiştir denemez. Aksi takdirde hafızların oybirliğiyle kendi aralarında karar verip belli nesiller arası şu kadar yoğun ilişki kuralım kendi aramızdaki akademik ilişkileri sınırlı tutalım diye topluca karar almaları ve bunu bütün üyelerine kabul ettirmeleri gerekir ki böyle bir şey tarihen makul ve mümkün değildir.

Böylesine bir yapı sosyolojik ifadesiyle 'beklenmedik bir sonuç' (unintended consequence) tür. Yukarıda belirtildiği gibi rivâyetin katmanlarını azaltma gayreti içerisinde olan sosyal aktörler farkında olmasa bile sözel yapılar onların sosyal ilişkiler ağlarını şekillendirir.

Kaynağına daha kısa yoldan ulaşarak bilgi alayım ve aynı bilgiyi daha kısa zincirle naklederek rakiplerime karşı daha güçlü durumda olayım düşüncesi sadece hadis hafızlarına has bir özellik değildir. Günlük hayatta hepimiz bu tecrübeyi yaşadığımız gibi özellikle akademik sosyal ağlar söz konusu olduğunda benzeri ilişki biçimlerini başka medeniyetlerde, coğrafya ve zamanlarda bulmak mümkündür.

Nitekim Zuckerman'ın nobel ödülü kazanan bilim adamları hakkında çalışması, Collins'in tanınmış dünya medeniyetlerinde önde gelen filozoflar arasındaki hoca talebe ilişkisi hakkında çalışması, Mullins'in A.B.D.'de de önde gelen sosyal bilimciler hakkındaki çalışması ortaya koymaktadır ki seçkin bilginler ve filozoflar her zaman kendilerinden önceki ve sonraki nesillerle yoğun bir ilişki

sürdürmüşlerdir. Önceki nesillerden seçkin bir alimin talebesi olmayan bir hadis hafızı olmadığı gibi seçkin bir fizikçi, biyolog veya filozof da yoktur.

Burada dikey ilişkilerin otorite oluşumunda yatay ilişkilere üstünlüğünü gözlemlemekteyiz. Nesiller arası aracılık diye adlandırdığımız bu evrensel olgu bütün ilim dallarında farklı derecelerde mevcuttur ancak hadis rivâyet ağında son derece barizdir. Bu nedenle hadis rivâyet ağını incelemek bir yandan bize sosyal ve sözel yapılar arasındaki ilişkiler konusunda bilgi verirken öbür yandan aydınların sosyal yapılanması ve otorite oluşumu konusunda da bilgi vermektedir. Özet olarak ifade etmek gerekirse aydınlar her zaman ve her yerde dikey yapılar oluşturmaktadır. Bu olgunun açıklaması ise sosyal düzlemde değil dil düzlemi ile sosyal düzlemin etkileşimindedir.

#### *Data Kaynakları, Data Toplama Metotları ve Geliştirilen Bilgisayar Programları*

Data kaynağı olarak başta Zehebinin *Tezkiret'ul-Huffâz* ve Suyuti'nin *Tabaqat'ul-Huffâz* adlı eserleri kullanılmıştır. Bu iki ana kaynağın yanında konuyla ilgili başka eserlere de müracaat edilmiştir. Zehebi ve Suyuti'nin eserlerine öncelik verilmesinin sebebi yazarlarının hem muhaddis ve hem de tarihçi olmalarıdır ki bu durum onların güvenilirliklerini artırmaktadır.

Datanın kontrolü için HADITH-NET ve PATH-FINDER adlı iki bilgisayar programı yazılmıştır. HADITH-NET bir alim hakkında şahıf ve ilişki datasını kolayca bulabilmek ve bütün hoca ve talebe ilişkilerini tespit edebilmek için geliştirilmiştir. PATH-FINDER kişiler arası en kısa rivâyet yolunu tespit edebilmek için geliştirilmiştir. Ayrıca analizlerde SPSS ve RATS gibi standard istatistik programları kullanılmıştır.

#### *Çalışma Esnasında Karşılaşılan Zorluklar Nelerdir?*

Data toplama esnasında karşılaşılan zorluklar kısaca şöylece sıralanabilir: Bütün hoca talebe isimlerinin aynı yerde zikredilmeyişi; aynı isimde birden çok hafız olması; isimlerdeki kısaltmalar; ilişkileri gösteren matrixin mevcut sosyal ilişkiler ağı analiz programları tarafından analiz edilemeyecek derecede büyük olması.

#### *Araştırmanın Cevaplamaya Çalıştığı Emprik Sorular Nelerdir?*

Bu çalışmada aşağıdaki emprik sorular cevaplandırılmaya çalışılmıştır.

- Ağın hacminin genişlemesinin durması ve küçülmeye başlamasının sebebi nedir?
- Hâfızların sosyal ağı neden sona ermiştir?
- Farklı-zamanlı dikey ilişkilerin çok yüksek oranda olmasının sebebi nedir?
- Hâfızların sahip oldukları otoritenin kaynağı nedir?

#### *Temel Bulgular Nelerdir?*

a) Yazılı rivâyetin sözlü rivâyete baskın gelmesi sonucu yüksek sayıda hadis ezberleyerek hadis hafızı olmaya ilgi azalmış ve netice olarak hafızların sosyal ağı giderek küçülmüştür. Böylece baştan beri varolagelen yazılı ve sözlü gelenek gerilimi yazılı gelenek tarafından büyük ölçüde kazanılmıştır. Okuma yazma oranının artması, Kütüb-i Sitte'nin ortaya çıkışı, hadis eğitiminin kurumlaşması ve standartlaşması, eğitimde ödüllendirme sisteminin uğradığı değişiklik bunda rol oynamıştır. Bu faktörler sözel yapıların sosyal yapıları nasıl etkilediğini ortaya koyması açısından manidardır.

b) Hâfızların hadisleri kayda geçirme konusundaki başarıları onların sınıf olarak ortadan kalkmasına sebep olmuştur. Bu beklenmeyen bir sosyal sonuçtur. Çünkü bütün hadis malzemesinin kayda geçirilmesi ve güvenilir hadis kaynaklarının insanlar tarafından kolayca ulaşılabilir hale gelmesi hadis hafızlığını meslek olarak ters yönde etkilemiştir. Dolayısıyla hafızlar başarılı oldukça kendi sınıflarının sosyal ve kültürel temelini aşındırmışlardır.

c) Rivâyetin basamakları faktörü yatay sosyal ilişkileri asgariye indirmiş dikey sosyal ilişkileri artırmıştır. Muhteva aynı kalsa bile insanlar rivâyeti kaynağa en yakın şahıstan almak isterler. Bu durum nesiller arası bir sosyal ağda nesil içi ilişkileri azaltır.

d) İlimde otorite olmanın yolu otorite olan bir başka alim ile kurulan dikey sosyal ilişkidir. Buna nesiller arası aracılık denebilir. Newton'un deyimiyile 'bir devin omuzundaki bir cüce diğer insanlardan daha uzağı görür.' Hiç bir hafız yok ki başka bir hafızın talebesi olmasın. Aynı yapı hem modern ilim dünyasında ve hem de bütün dünya medeniyetlerinde geçerlidir. Zuckerman nobel ödülü kazanan bilim adamlarının daima bir önceki nesilden nobel ödülü kazanan bilim adamlarının talebesi olduğunu ortaya çıkardı. Collins incelediği dünya medeniyetlerinde aynı şeyi otorite filozoflar arasında gözlemledi. Mullins tanınmış sosyal bilimcilerin sosyal ağını inceleyerek aynı yapıyı orada da tespit etmiştir.

e) Sözel ve sosyal otorite birbirine bağlıdır. Hâfızların sahip olduğu sözel otorite onlara aynı zamanda hem yaşadıkları çağda ve hem de tarih boyunca sosyal otorite de kazandırmıştır. Bu gün hala en çok alıntı yapılan hadis alimi Buhari'dir.

## V. SONUÇ

*Çalışmanın Sosyoloji'ye, Dil ve Edebiyat Araştırmalarına, İslâm Tarihi Yazıcılığına ve İslâmî Araştırmalara Katkıları Nelerdir?*

### 1. Teorik Katkılar

Teorik alanda bu çalışma mevcut sözel ve sosyal yapı kavramını eleştirip yeni bir yapı anlayışı önermiştir. Sosyal ve sözel yapıların birlikte ele alınması gerektiğini ortaya koymuş bu yapıların ortaya çıkış, devam ve değişim safhalarında birbirlerinden etkilendiklerini göstermiştir. Bu amaç üst-dil analizi metotlarının sosyal ilişkiler ağı analizi metotları ile birlikte kullanılmasıyla gerçekleştirilmiştir.

Sosyal ve sözel yapısalılık arasında Saussure'dan sonra ortaya çıkan sunî ayırım böylece ortadan kaldırılmaya çalışılmıştır. Bu maksatla sosyolojinin "dil ne ifade eder?" sorusundan ziyade "dil sosyal olarak ne yapar?" sorusu üzerinde durması gerektiği vurgulanmıştır. Bu noktadan hareketle dil kavramı da yeniden ele alınmış ve dilin sadece bir referans aracı olarak algılanması yerine dilin sosyal ilişkileri kurma ve yürütme aracı olarak görüldüğü yeni bir anlayışın benimsenmesi önerilmiştir. Bu gün sosyal ve sözel yapısalılığın üzerine kurulduğu yatay veya eş-zamanlı ilişki kavramının faydalı bir kurgu ya da Saussure'ın deyimiyile illizyon olduğu vurgulanmıştır. Otorite aydınların her yerde dikey yapılar oluşturduğu ve bunun sebebinin sözel yapıların etkisi olduğu iddia edilmiştir.

### 2. Metodolojik Katkılar

Metot seviyesinde dil, üst-dil, rivâyet, üst-rivâyet analiz metotları ile sosyal yapı analiz metotları başarılı bir şekilde entegre edilmiştir. Eş-zamanlı ilişkiler analizi farklı-zamanlı ilişkiler analizi

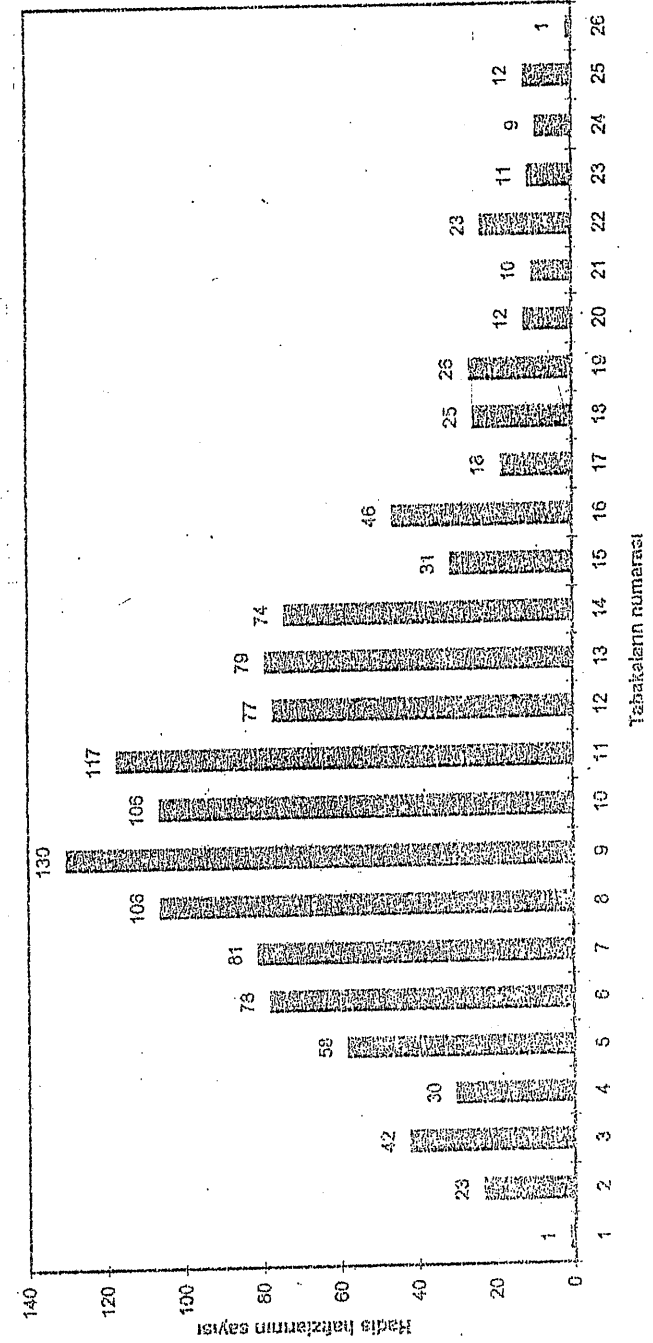
ile tamamlanmıştır. Ekonometriden alınan zaman dizesi analizi ilk olarak nesiller arası sosyal ilişkiler ağı analizinde kullanılmıştır. Bu metotlar hadis ve İslâm tarihi alanında ilk defa kullanılmış metotlardır.

### 3. Data Toplama Yönünden Katkılar

Data toplama bakımından, 1226 kişi ve 13712 ilişkiden oluşan ve 895 yıl süren dünyanın en büyük sosyal ilişkiler ağı tarihi kaynaklara dayanılarak yeniden inşa edilmiştir. Bu maksada yönelik olarak HADITH-NET ve PATH-FINDER programları geliştirilmiştir. Ayrıca datanın İnternet kanalıyla bütün dünyaca ulaşılabilecek hale gelebilmesi için bir ilk adım olarak ev-sayfası açılmıştır.

### 4. Empririk Alana Katkılar

Empririk seviyede hadis rivâyet ağının yapısı ortaya çıkarılmış ve bu yapının 26 nesil boyunca tekrarlandığı gözlemlenmiştir. Bu durum hem makro ve hem de mikro seviyede ortaya konmuştur. Hâfızların otorite kazanma sistemleri ile diğer alanlardaki ve hatta başka medeniyetlerdeki alimlerin otorite kazanma sistemlerinin mukayesesi yapılmış, benzerlikler ortaya konmuştur. Hâfızların sosyal ağının sözel yapılar sayesinde kurulduğu ve devam ettirildiği ortaya çıkarılmıştır. Ayrıca bir talebenin hafız olabilmesi için mutlaka başka bir hafızın talebesi olması gerektiği de ortaya konmuştur. Hadislerin 26 nesil boyunca aktarılmasının sistemli ve rastgele olmadığı, aksine belli bir sosyal yapı sayesinde sistemli bir şekilde olduğu sayısal analizler yoluyla gözler önüne serilmiştir.

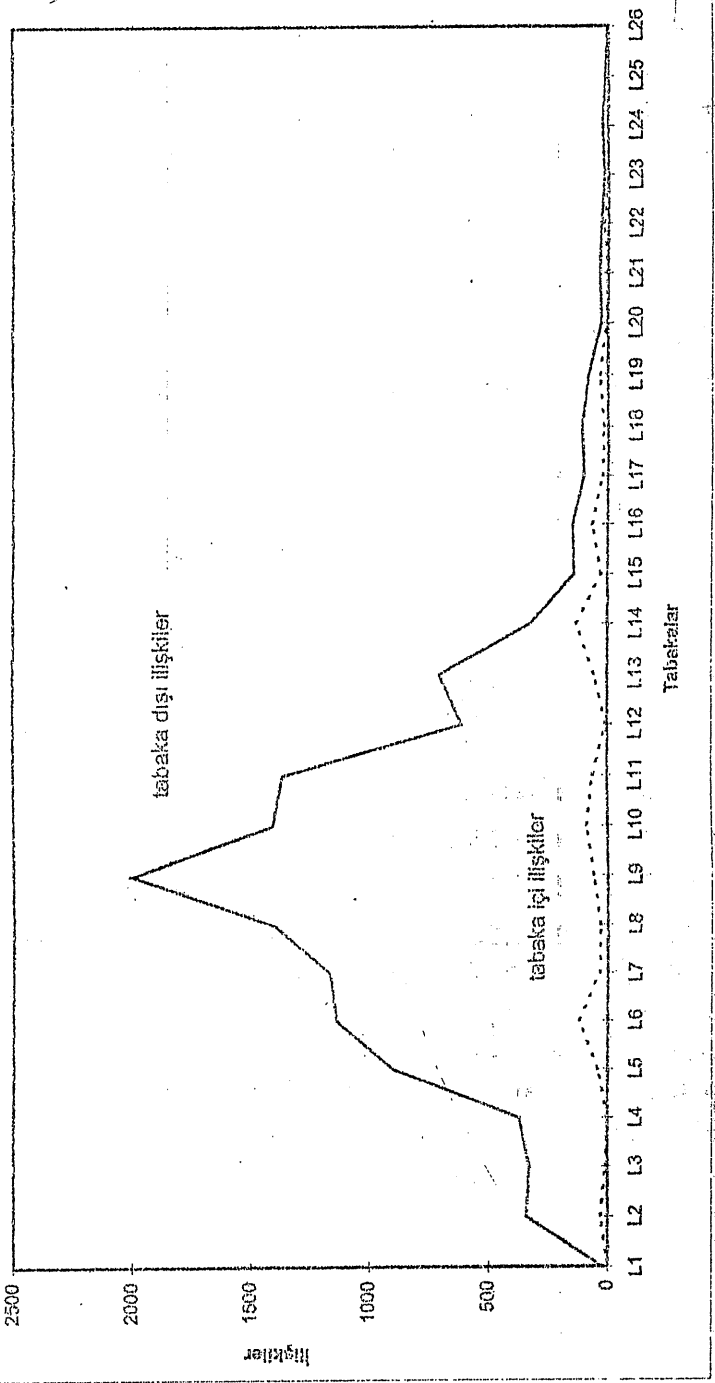


Grifik 1: Tarih Boyunca Hadis Hafızlarının Sayısının Yükseliş Ve Düşüşü, 610-1505.

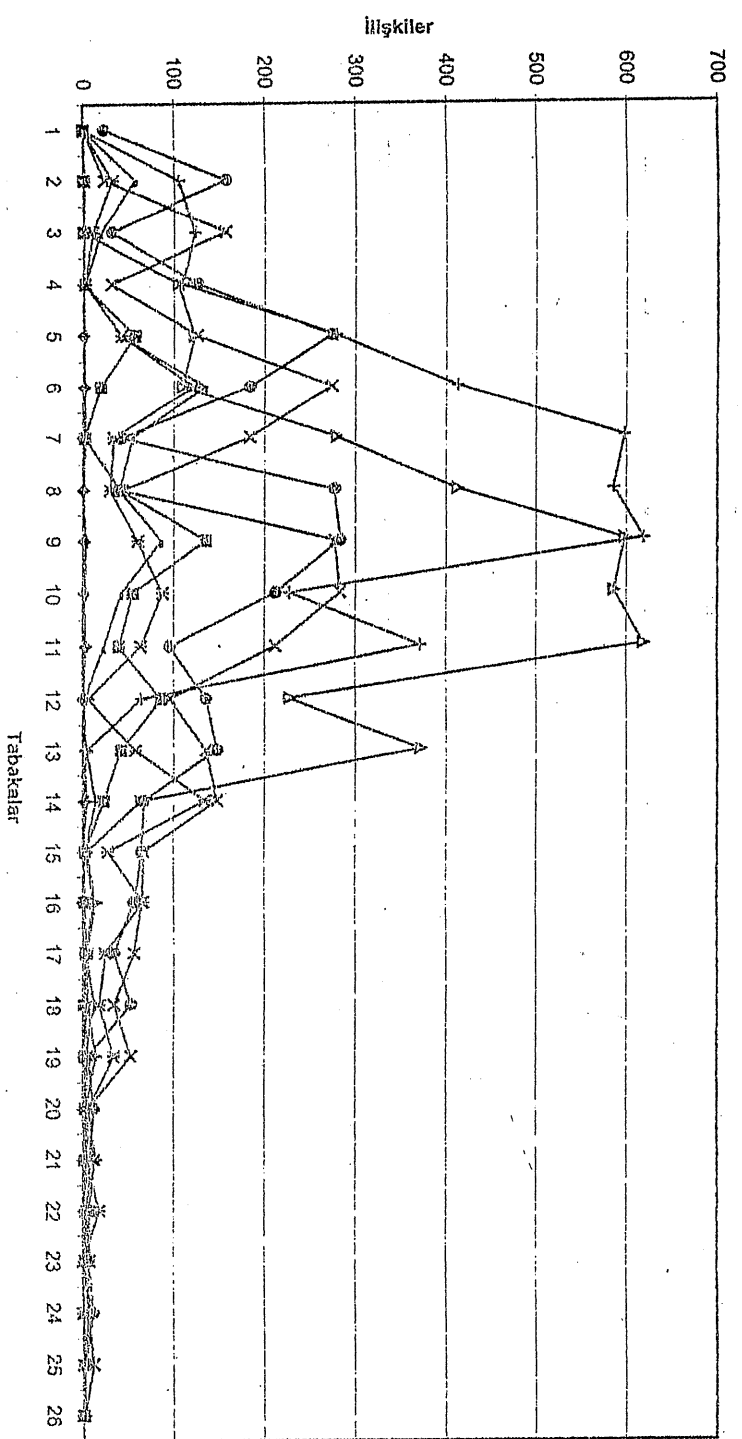
Tablo 1: Tarih Boyunca Tabakalar Arası İlişkilerin Sayısı

Tabaka	Batılız	ÜST4	ÜST3	ÜST2	ÜST1	İÇ	ALT1	ALT2	ALT3	ALT4	TOPLAM
I	1	0	0	0	0	0	23	0	0	0	23
II	23	0	0	0	23	32	157	105	57	1	375
III	42	0	0	0	157	10	31	123	19	0	340
IV	30	0	0	105	31	2	126	110	2	0	376
V	58	0	57	123	126	42	274	279	42	1	944
VI	78	1	19	110	274	122	184	413	135	1	1259
VII	81	0	2	279	184	34	43	598	55	3	1198
VIII	106	0	42	413	43	30	277	586	40	0	1431
IX	130	1	135	598	277	60	283	619	86	3	2062
X	106	1	55	586	283	63	212	227	42	2	1496
XI	117	3	40	619	212	64	96	372	23	1	1430
XII	77	0	86	227	96	6	136	64	2	0	617
XIII	79	3	42	372	136	53	148	4	1	1	765
XIV	74	2	23	64	148	134	67	14	4	4	460
XV	31	1	2	4	67	28	65	3	0	0	170
XVI	46	0	1	14	65	66	56	12	0	0	214
XVII	18	1	4	3	56	24	34	3	2	0	127
XVIII	25	4	0	12	34	18	53	5	1	1	128
XIX	26	0	0	3	53	34	6	14	6	0	116
XX	12	0	2	5	6	12	12	3	1	0	35
XXI	10	0	1	14	12	4	7	2	0	0	40
XXII	23	1	6	3	7	18	7	6	1	0	49
XXIII	11	0	1	2	7	0	6	1	0	0	17
XXIV	9	0	0	6	6	0	11	1	0	0	24
XXV	12	0	0	1	11	0	1	0	0	0	13
XXVI	1	1	0	1	1	0	0	0	0	0	3
<b>TOPLAM</b>	<b>1226</b>	<b>19</b>	<b>518</b>	<b>3564</b>	<b>2315</b>	<b>880</b>	<b>2315</b>	<b>3563</b>	<b>519</b>	<b>18</b>	<b>13712</b>
<b>Ortalama</b>	<b>47,15</b>	<b>0,73</b>	<b>19,92</b>	<b>137,08</b>	<b>89,04</b>	<b>33,85</b>	<b>89,04</b>	<b>137,04</b>	<b>19,96</b>	<b>0,69</b>	<b>527,38</b>

Grafik 2: Tarih boyunca tabaka içi (yatay) ve tabaka dışı (dikkey) ilişkilerin mukayesesi, 610-1505







Grafik 3: Tarih Boyunca Tabakalar Arası İlişkilerin Sayısı

→ UST4 —■— UST3 —▲— UST2 —\*— UST1 —●— İÇ —+— ALT1 —-— ALT2 —•— ALT3 —x— ALT4

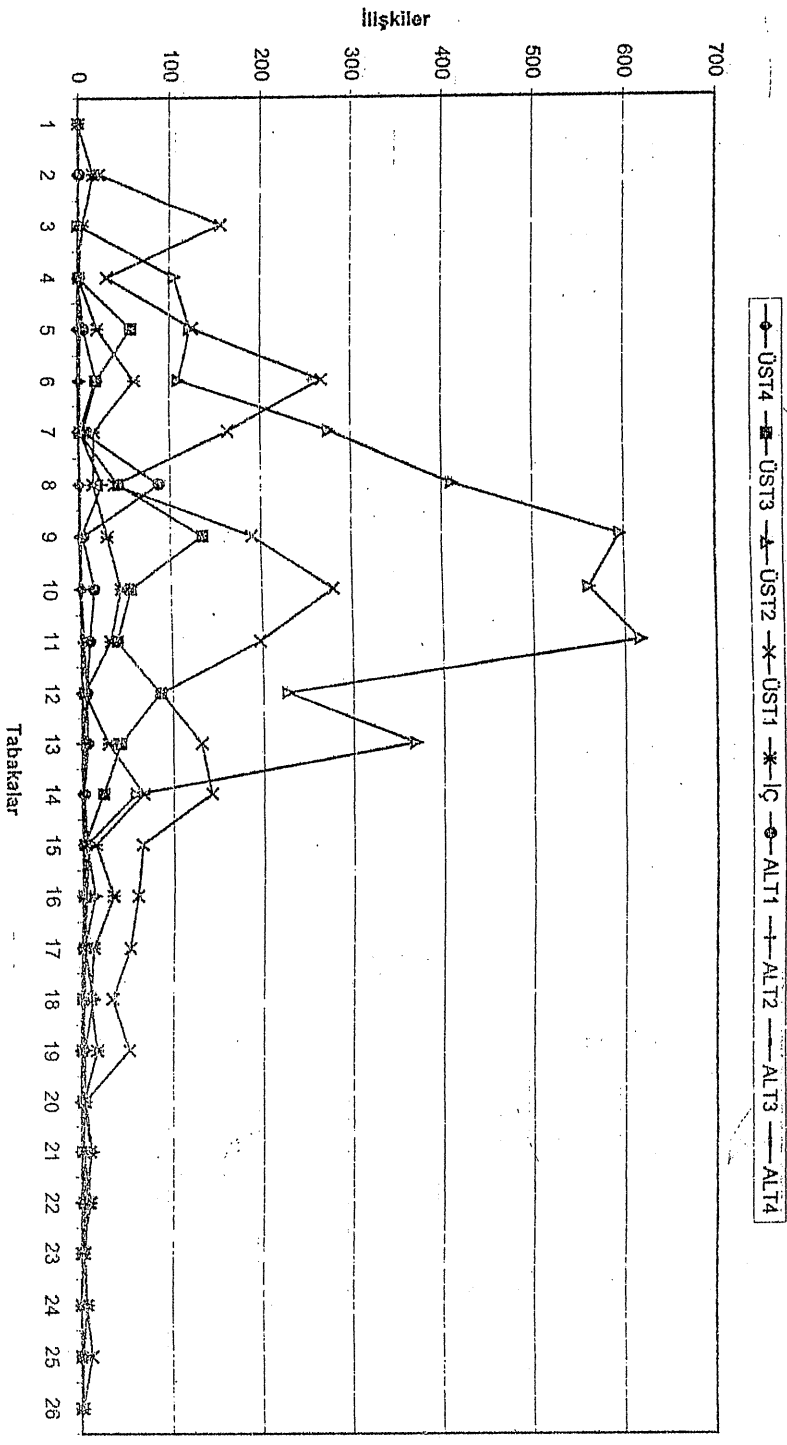
Tablo 2: Tarih Boyunca Tabakalar Arası Hoca İlişkilerinin Sayısı

Tabaka	Hafız	UST4	UST3	UST2	UST1	İÇ	ALT1	ALT2	ALT3	ALT4	TOPLAM
I	1					0	0	0	0	0	0
II	23				23	16	1	0	0	0	40
III	42				156	5	0	1	0	0	162
IV	30				31	1	1	0	0	0	138
V	58				125	21	6	3	0	0	334
VI	78				268	61	20	2	0	0	481
VII	81				184	17	5	2	0	0	466
VIII	106				38	15	87	25	1	0	619
IX	130				190	30	4	2	0	0	958
X	106				279	44	15	0	0	0	955
XI	117				197	32	9	3	0	0	900
XII	77				87	3	5	5	0	0	413
XIII	79				131	29	6	0	0	0	580
XIV	74				142	67	2	1	0	0	297
XV	31				59	14	5	1	0	0	92
XVI	46				65	60	33	4	0	0	111
XVII	18				52	12	1	1	0	0	72
XVIII	25				33	9	1	1	0	0	59
XIX	26				52	17	2	3	0	0	77
XX	12				4	3	3	0	0	0	16
XXI	10				11	2	2	0	0	0	23
XXII	23				3	7	9	4	0	0	30
XXIII	11				2	3	0	0	0	0	6
XXIV	9				6	6	0	0	0	0	12
XXV	12				1	11	0	0	0	0	12
XXVI	1				1	1	0	0	0	0	3
TOPLAM	1226	18	517	3515	2134	440	181	49	1	1	6856
ortalama	47,15	0,69	19,88	135,19	82,08	16,92	6,96	1,88	0,04	0,04	263,69

Tablo 3: Tarih Boyunca Tabakalar Arası Talebe İlişkilerinin Sayısı

Tabaka	Hafta	ÜST4	ÜST3	ÜST2	ÜST1	İÇ	ALT1	ALT2	ALT3	ALT4	TOPLAM
I	1	1	0	0	0	0	23	0	0	0	23
II	23	0	0	0	0	16	156	105	57	1	335
III	42	0	0	0	1	5	31	122	19	0	178
IV	30	0	0	0	0	1	125	110	2	0	238
V	58	0	0	1	1	21	268	276	42	1	610
VI	78	0	0	0	6	61	164	411	135	1	778
VII	81	0	0	0	20	17	38	596	55	3	732
VIII	106	0	0	2	5	15	190	561	39	0	812
IX	130	0	0	2	87	30	279	617	86	3	1104
X	106	0	0	25	4	44	197	227	42	2	541
XI	117	0	1	2	15	32	87	369	23	1	530
XII	77	0	0	0	9	3	131	59	2	0	204
XIII	79	0	0	0	5	29	142	4	1	1	185
XIV	74	0	0	3	6	67	65	13	4	3	163
XV	31	0	0	0	2	14	60	2	0	0	78
XVI	46	0	0	1	5	33	52	12	0	0	103
XVII	18	0	0	1	4	12	33	3	2	1	55
XVIII	25	1	0	0	1	9	52	4	1	1	69
XIX	26	0	0	0	1	17	4	11	4	0	39
XX	12	0	0	1	2	3	9	3	1	0	19
XXI	10	0	0	0	3	2	7	2	0	0	17
XXII	23	0	0	0	0	9	3	6	0	1	19
XXIII	11	0	0	0	4	0	6	1	1	1	11
XXIV	9	0	0	0	0	0	11	1	1	1	11
XXV	12	0	0	0	0	0	1	1	1	1	12
XXVI	1	0	0	0	0	0	0	0	0	0	1
TOPLAM	1226	1	1	49	181	440	2134	3514	518	17	6856
Ortalama	47,15	0,04	0,04	1,88	6,96	16,92	82,08	135,15	19,92	0,65	263,69

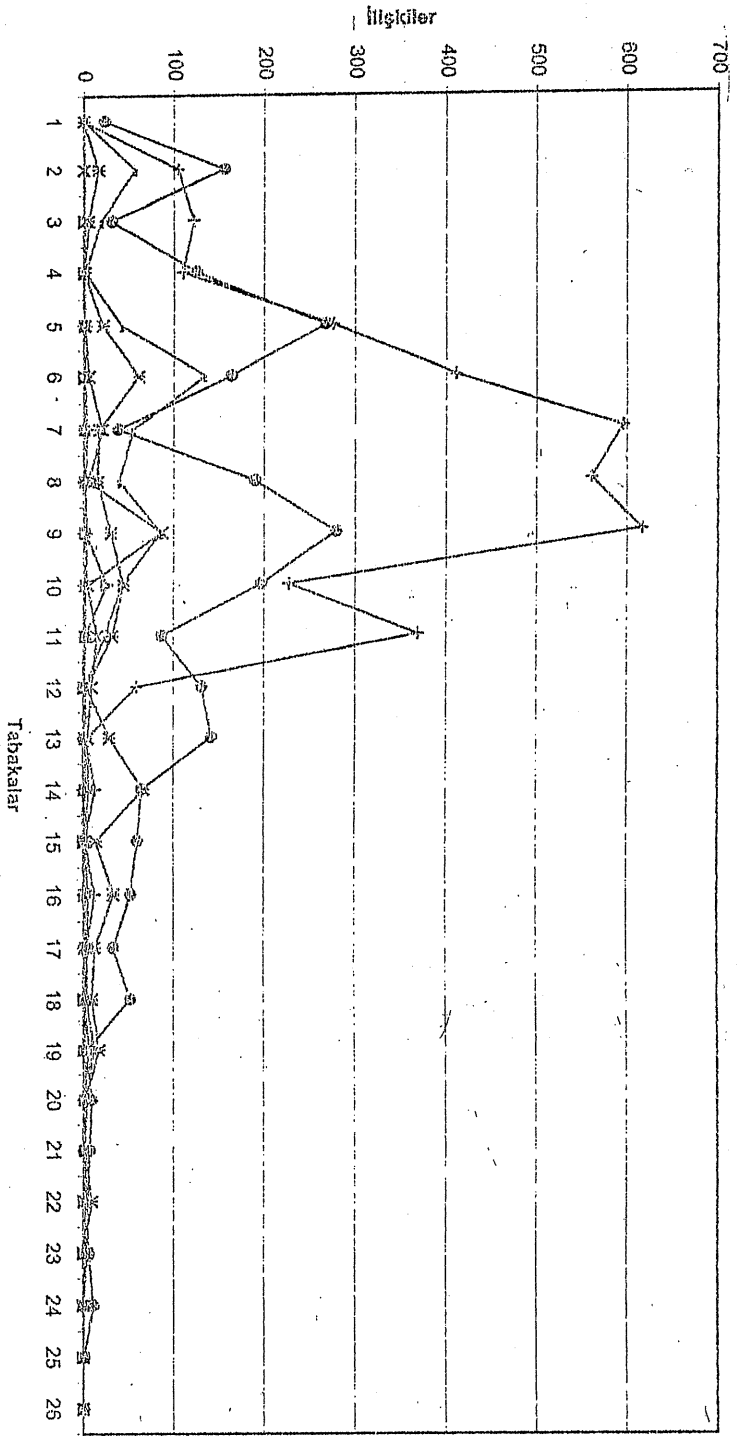
Grafik 4: Tarih Boyunca Tabakalar Arası Hoca İlişkilerinin Sayısı



Tablo 4: Tarih Boyunca Hatiz Başına Düşen Ortalama Hoca İlişkisi Sayısı

Tabaka	Hatiz	ÜST4	ÜST3	ÜST2	ÜST1	İÇ	ALT1	ALT2	ALT3	ALT4	TOPLAM
I	1	0,000	0,000	0,000	0,000	0,000	0,000	0,000	0,000	0,000	0,000
II	23	0,000	0,000	0,000	1,000	0,696	0,043	0,000	0,000	0,000	1,739
III	42	0,000	0,000	0,000	3,714	0,119	0,000	0,024	0,000	0,000	3,857
IV	30	0,000	0,000	3,500	1,033	0,033	0,033	0,000	0,000	0,000	4,600
V	58	0,000	0,983	2,103	2,155	0,352	0,103	0,052	0,000	0,000	5,759
VI	73	0,013	0,244	1,410	3,436	0,782	0,256	0,025	0,000	0,000	6,167
VII	81	0,000	0,025	3,407	2,025	0,210	0,062	0,025	0,000	0,000	5,753
VIII	106	0,000	0,396	3,877	0,358	0,142	0,821	0,236	0,009	0,000	5,840
IX	130	0,008	1,038	4,585	1,462	0,231	0,031	0,015	0,000	0,000	7,369
X	106	0,009	0,519	5,292	2,632	0,415	0,142	0,000	0,000	0,000	9,009
XI	117	0,026	0,333	5,274	1,684	0,274	0,077	0,026	0,000	0,000	7,692
XII	77	0,000	1,117	2,948	1,130	0,039	0,065	0,065	0,000	0,000	5,364
XIII	79	0,038	0,532	4,671	1,658	0,367	0,076	0,000	0,000	0,000	7,342
XIV	74	0,027	0,311	0,797	1,919	0,905	0,027	0,014	0,000	0,014	4,014
XV	31	0,032	0,065	0,129	2,097	0,452	0,161	0,032	0,000	0,000	2,968
XVI	46	0,000	0,022	0,283	1,304	0,717	0,087	0,000	0,000	0,000	2,413
XVII	18	0,056	0,222	0,111	2,889	0,667	0,056	0,000	0,000	0,000	4,000
XVIII	25	0,120	0,000	0,480	1,320	0,360	0,040	0,040	0,000	0,000	2,360
XIX	26	0,000	0,000	0,000	0,115	0,654	0,077	0,115	0,000	0,000	2,962
XX	12	0,000	0,167	0,333	0,333	0,250	0,250	0,000	0,000	0,000	1,333
XXI	10	0,000	0,100	1,100	0,960	0,200	0,000	0,000	0,000	0,000	2,300
XXII	23	0,043	0,261	0,130	0,304	0,391	0,174	0,000	0,000	0,000	1,304
XXIII	11	0,000	0,091	0,182	0,273	0,000	0,000	0,000	0,000	0,000	0,545
XXIV	9	0,000	0,000	0,667	0,667	0,000	0,000	0,000	0,000	0,000	1,333
XXV	12	0,000	0,000	0,053	0,917	0,000	0,000	0,000	0,000	0,000	1,000
XXVI	1	1,000	0,000	1,000	1,000	0,000	0,000	0,000	0,000	0,000	3,000
TOPLAM	1226	1,37	6,42	42,46	38,21	8,27	2,58	0,67	0,01	0,01	100,02
Ortalama	47,15	0,05	0,25	1,63	1,47	0,32	0,10	0,03	0,00	0,00	3,35

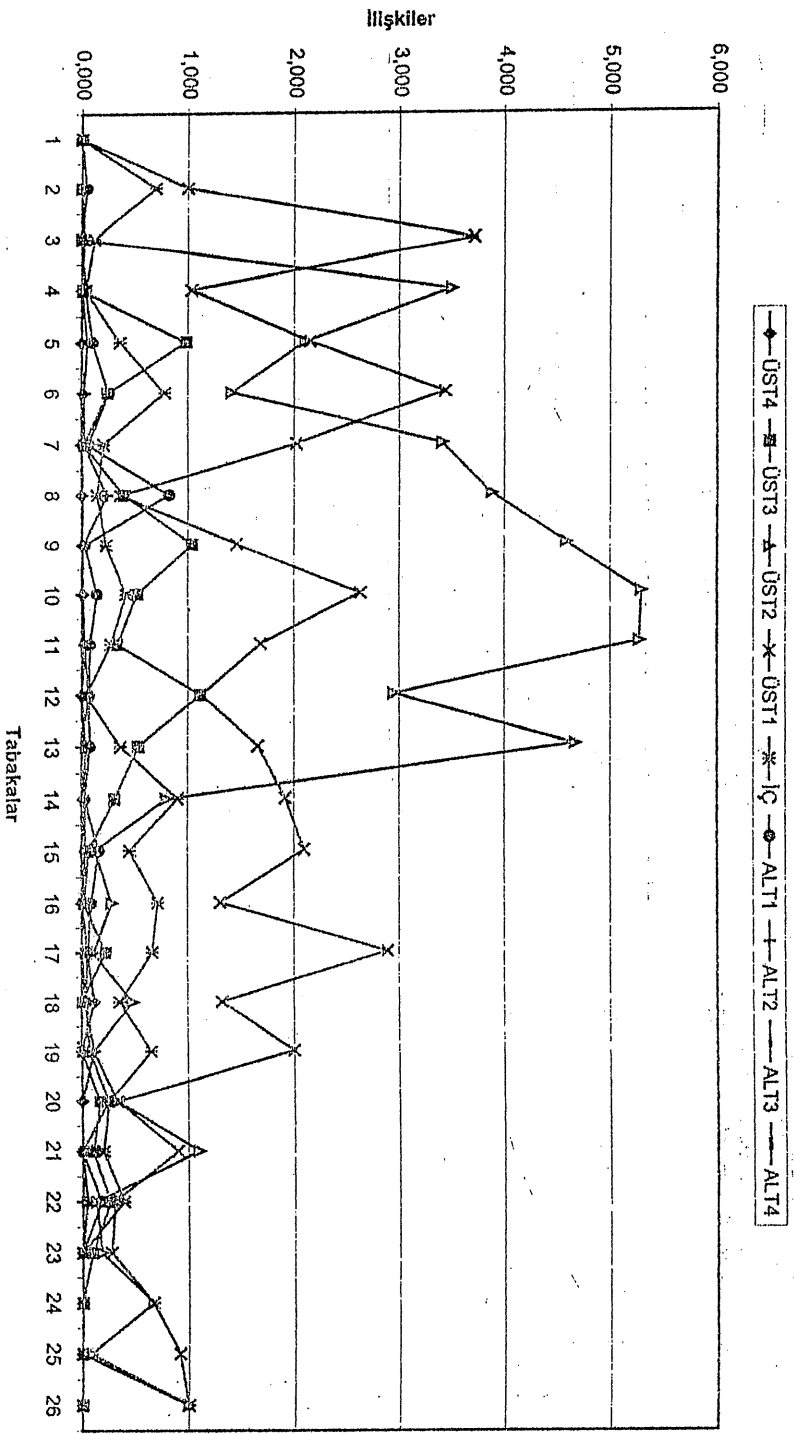
Grafik 5: Tarih Boyunca Tabakalar Arası Talebe İlişkilerinin Sayısı



Tablo 5: Tarih Boyunca Hafız Başına Düşen Ortalama Talebe İlişkisi Sayısı

Tabaka	Hafız	UST4	UST3	UST2	UST1	İÇ	ALTI1	ALTI2	ALTI3	ALTI4	TOPLAM
I	1	0,000	0,000	0,000	0,000	0,000	0 (23)	0,000	0,000	0,000	23,000
II	23	0,000	0,000	0,000	0,000	0,696	6,783	4,565	2,478	0,043	14,565
III	42	0,000	0,000	0,000	0,024	0,119	0,738	2,905	0,452	0,000	4,238
IV	30	0,000	0,000	0,000	0,000	0,033	4,167	3,667	0,067	0,000	7,933
V	58	0,000	0,000	0,017	0,017	0,362	4,621	4,759	0,724	0,017	10,517
VI	78	0,000	0,000	0,000	0,077	0,782	2,103	5,269	1,731	0,013	9,974
VII	81	0,000	0,000	0,037	0,247	0,210	0,469	7,358	0,679	0,037	9,037
VIII	106	0,000	0,000	0,019	0,047	0,142	1,792	5,292	0,368	0,000	7,660
IX	130	0,000	0,000	0,015	0,669	0,231	2,146	4,746	0,662	0,023	8,492
X	106	0,000	0,000	0,236	0,038	0,415	1,858	2,142	0,396	0,019	5,104
XI	117	0,000	0,009	0,017	0,128	0,274	0,744	3,154	0,197	0,009	4,530
XII	77	0,000	0,000	0,000	0,117	0,039	1,701	0,766	0,026	0,000	2,649
XIII	79	0,000	0,000	0,038	0,063	0,367	1,797	0,051	0,013	0,013	2,342
XIV	74	0,000	0,000	0,068	0,081	0,905	0,878	0,176	0,054	0,041	2,203
XV	31	0,000	0,000	0,000	0,065	0,452	1,935	0,065	0,000	0,000	2,516
XVI	46	0,000	0,000	0,022	0,109	0,717	1,130	0,261	0,000	0,000	2,239
XVII	18	0,000	0,000	0,056	0,222	0,667	1,833	0,167	0,111	0,000	3,056
XVIII	25	0,040	0,000	0,000	0,040	0,360	2,080	0,160	0,040	0,040	2,760
XIX	26	0,000	0,000	0,000	0,038	0,654	0,154	0,423	0,231	0,000	1,500
XX	12	0,000	0,000	0,083	0,167	0,250	0,750	0,250	0,083	0,000	1,583
XXI	10	0,000	0,000	0,300	0,300	0,200	0,700	0,200	0,000	0,000	1,700
XXII	23	0,000	0,000	0,000	0,000	0,391	0,130	0,261	0,043	0,000	0,826
XXIII	11	0,000	0,000	0,000	0,364	0,000	0,545	0,091	0,000	0,000	1,000
XXIV	9	0,000	0,000	0,000	0,000	0,000	1,222	0,111	0,000	0,000	1,333
XXV	12	0,000	0,000	0,000	0,000	0,000	0,083	0,000	0,000	0,000	0,083
XXVI	1	0,000	0,000	0,000	0,000	0,000	0,000	0,000	0,000	0,000	0,000
TOPLAM	1226	0,04	0,01	0,91	2,81	8,27	40,36	46,84	8,35	0,25	130,84
Ortalama	47,15	0,00	0,00	0,03	0,11	0,32	1,55	1,80	0,32	0,01	5,03

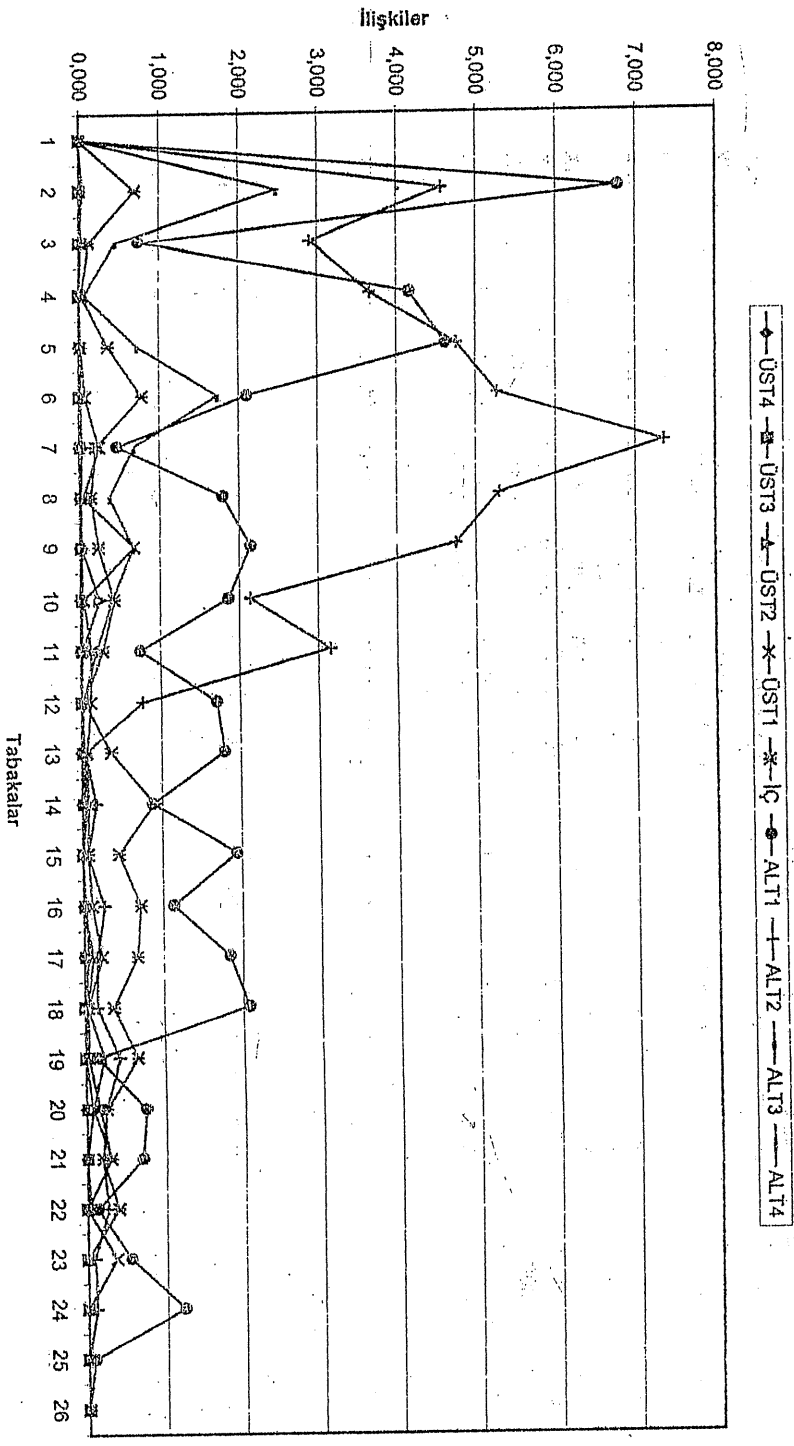
Grafik 6: Tarih Boyunca Hafız Başına Düşen Ortalama Hoca İlişkisi Sayısı



Tablo 6: Tarih Boyunca Tabakalar Arası Hoca İlişkilerinin Yüzdelik Dağılım Oranları

Tabaka	Hafız	ÜST4	ÜST3	ÜST2	ÜST1	İÇ	ALT1	ALT2	ALT3	ALT4
I	1	0,000	0,000	0,000	0,000	0,000	0,000	0,000	0,000	0,000
II	23	0,000	0,000	0,575	0,400	0,025	0,000	0,000	0,000	0,000
III	42	0,000	0,000	0,963	0,031	0,000	0,006	0,000	0,000	0,000
IV	30	0,000	0,761	0,225	0,007	0,007	0,000	0,000	0,000	0,000
V	58	0,171	0,365	0,374	0,063	0,018	0,009	0,000	0,000	0,000
VI	78	0,040	0,229	0,557	0,127	0,042	0,004	0,000	0,000	0,000
VII	81	0,004	0,592	0,352	0,036	0,011	0,004	0,000	0,000	0,000
VIII	106	0,068	0,664	0,061	0,024	0,141	0,040	0,002	0,000	0,000
IX	130	0,141	0,622	0,198	0,031	0,004	0,002	0,000	0,000	0,000
X	106	0,058	0,587	0,292	0,046	0,016	0,000	0,000	0,000	0,000
XI	117	0,043	0,686	0,219	0,036	0,010	0,003	0,000	0,000	0,000
XII	77	0,208	0,550	0,211	0,007	0,012	0,012	0,000	0,000	0,000
XIII	79	0,072	0,636	0,226	0,050	0,010	0,000	0,000	0,000	0,000
XIV	74	0,077	0,199	0,478	0,226	0,007	0,003	0,000	0,003	0,003
XV	31	0,022	0,043	0,707	0,152	0,054	0,011	0,000	0,000	0,000
XVI	46	0,009	0,117	0,541	0,297	0,036	0,000	0,000	0,000	0,000
XVII	18	0,056	0,028	0,722	0,167	0,014	0,000	0,000	0,000	0,000
XVIII	25	0,000	0,203	0,559	0,153	0,017	0,017	0,000	0,000	0,000
XIX	26	0,000	0,039	0,675	0,221	0,026	0,039	0,000	0,000	0,000
XX	12	0,125	0,250	0,250	0,188	0,000	0,000	0,000	0,000	0,000
XXI	10	0,043	0,478	0,391	0,087	0,000	0,000	0,000	0,000	0,000
XXII	23	0,200	0,100	0,233	0,300	0,133	0,000	0,000	0,000	0,000
XXIII	11	0,167	0,333	0,500	0,000	0,000	0,000	0,000	0,000	0,000
XXIV	9	0,000	0,500	0,500	0,000	0,000	0,000	0,000	0,000	0,000
XXV	12	0,000	0,083	0,917	0,000	0,000	0,000	0,000	0,000	0,000
XXVI	1	0,000	0,333	0,333	0,000	0,000	0,000	0,000	0,000	0,000
TOPLAM	1226	1,50	8,40	11,06	2,65	0,77	0,15	0,00	0,00	0,00
Ortalama	47,15	0,06	0,32	0,43	0,10	0,03	0,01	0,00	0,00	0,00

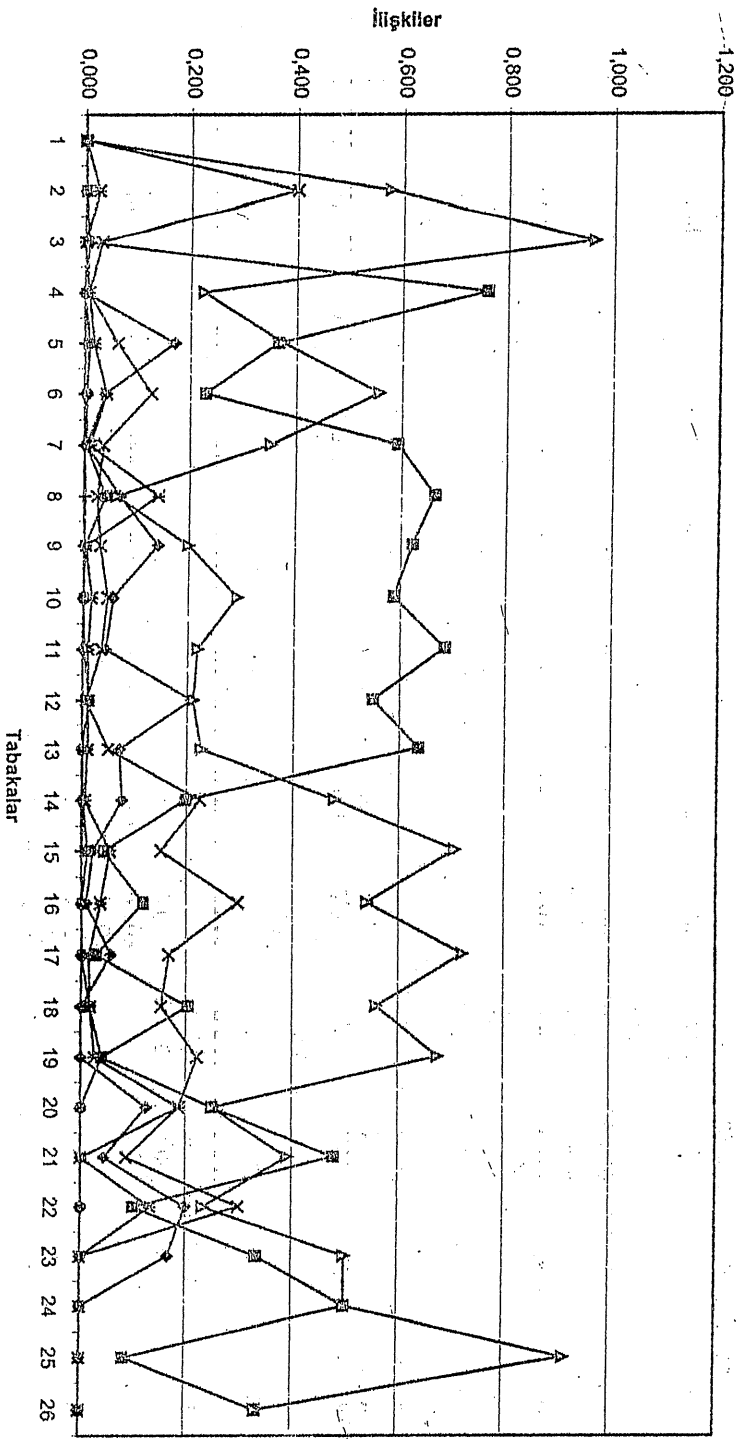
Grafik 7: Tarih Boyunca Hafız Başına Düşen Ortalama Talebe İlişkisi Sayısı



Tablo 7: Tarih Boyunca Tabakalar Arası Talebe İlişkilerinin Yüzdelerle Dağılım Oranları

Tabaka	Hafız	ÜST4	ÜST3	ÜST2	ÜST1	İÇ	ALT1	ALT2	ALT3	ALT4
I	1	0,000	0,000	0,000	0,000	0,000	1,000	0,000	0,000	0,000
II	23	0,000	0,000	0,000	0,000	0,048	0,466	0,313	0,170	0,003
III	42	0,000	0,000	0,000	0,000	0,028	0,174	0,685	0,107	0,000
IV	30	0,000	0,000	0,000	0,000	0,004	0,525	0,462	0,008	0,000
V	58	0,000	0,000	0,000	0,002	0,034	0,439	0,452	0,059	0,002
VI	78	0,000	0,000	0,000	0,000	0,078	0,211	0,528	0,174	0,001
VII	81	0,000	0,000	0,000	0,004	0,023	0,052	0,814	0,075	0,004
VIII	106	0,000	0,000	0,000	0,006	0,018	0,234	0,691	0,048	0,000
IX	130	0,000	0,000	0,000	0,002	0,027	0,253	0,559	0,078	0,003
X	106	0,000	0,000	0,000	0,046	0,007	0,364	0,420	0,078	0,004
XI	117	0,000	0,002	0,000	0,004	0,028	0,060	0,696	0,043	0,002
XII	77	0,000	0,000	0,000	0,000	0,044	0,015	0,642	0,289	0,010
XIII	79	0,000	0,000	0,000	0,016	0,027	0,157	0,768	0,022	0,005
XIV	74	0,000	0,000	0,000	0,031	0,037	0,411	0,399	0,030	0,018
XV	31	0,000	0,000	0,000	0,000	0,026	0,179	0,769	0,026	0,000
XVI	46	0,000	0,000	0,000	0,010	0,049	0,320	0,505	0,117	0,000
XVII	18	0,000	0,000	0,000	0,018	0,073	0,218	0,600	0,055	0,000
XVIII	25	0,014	0,000	0,000	0,014	0,130	0,754	0,058	0,014	0,014
XIX	26	0,000	0,000	0,000	0,000	0,026	0,436	0,103	0,282	0,154
XX	12	0,000	0,000	0,000	0,053	0,105	0,158	0,474	0,158	0,000
XXI	10	0,000	0,000	0,000	0,176	0,176	0,412	0,118	0,000	0,000
XXII	23	0,000	0,000	0,000	0,000	0,000	0,474	0,158	0,316	0,000
XXIII	11	0,000	0,000	0,000	0,000	0,364	0,000	0,091	0,000	0,000
XXIV	9	0,000	0,000	0,000	0,000	0,000	0,000	0,917	0,083	0,000
XXV	12	0,000	0,000	0,000	0,000	0,000	0,000	1,000	0,000	0,000
XXVI	1	0,000	0,000	0,000	0,000	0,000	0,000	0,000	0,000	0,000
TOPLAM	1226	0,01	0,00	0,00	0,36	1,10	3,02	11,93	7,31	1,20
ortalama	47,15	0,00	0,00	0,01	0,04	0,12	0,46	0,28	0,05	0,00

Grafik 8: Tarih Boyunca Tabakalar Arası Hoca İlişkilerinin Yüzdelerle Dağılım Oranları



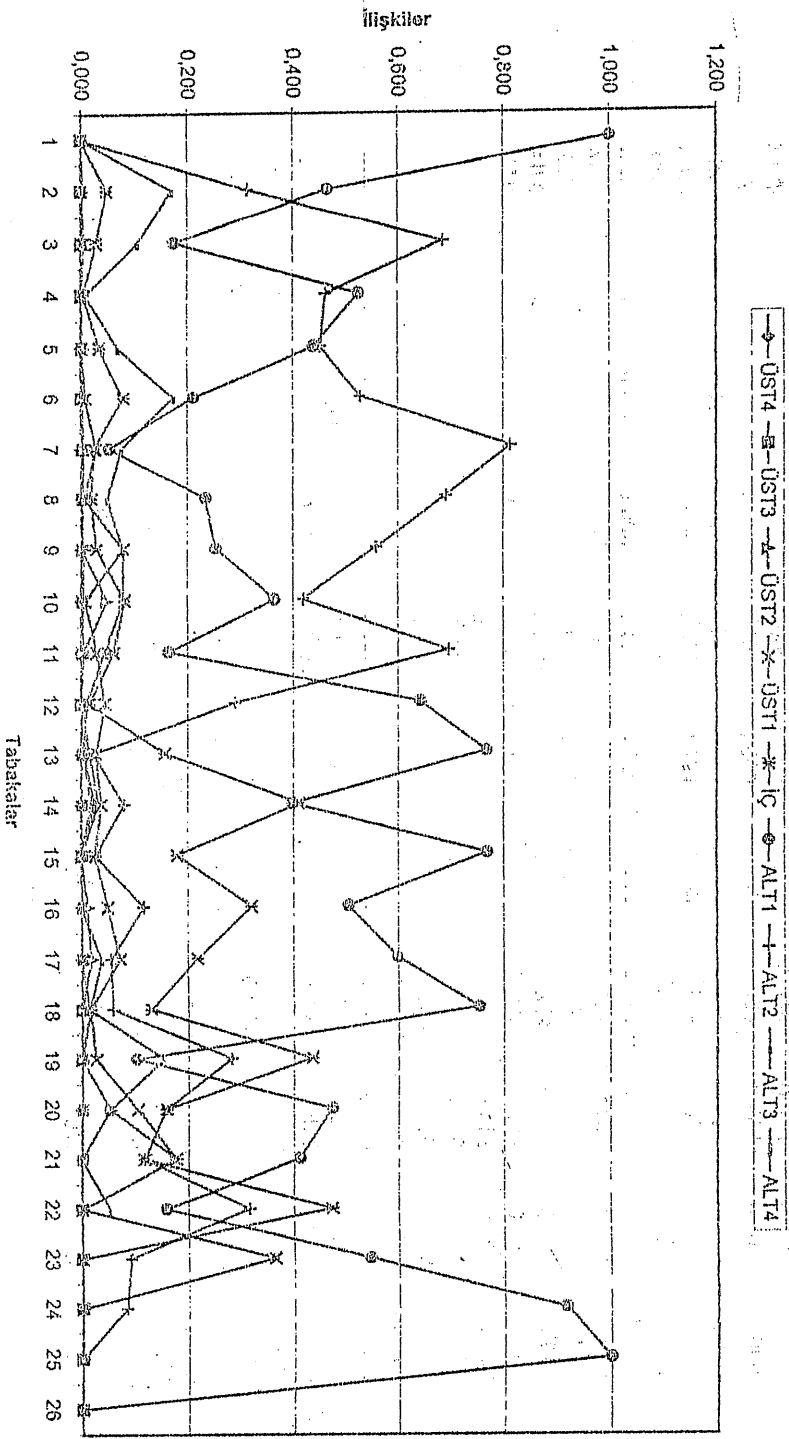
Tablo 8: Tarih Boyunca Mesafeler Arası İlişki Yoğunluğu

Mesafeler arası mümkün azami yoğunluk

Mesafeler arası ilişki sayısı

Tabaka	N	Mesafes	Mesafe4	Mesafes3	Mesafe2	Mesafe1	Mesafes5	Mesafe4	Mesafes3	Mesafe2	Mesafe1
I	1	58	30	42	23	0	0	0	0	23	0
II	23	1794	1334	690	689	528	1	57	105	160	32
III	42	3402	3276	2478	2226	1763	0	19	123	188	10
IV	30	3180	2460	3030	3000	899	0	2	215	157	2
V	58	7598	7482	7134	6264	3363	1	99	402	400	42
VI	78	16062	13416	10608	10842	6083	2	154	523	458	122
VII	81	12879	11016	15228	14904	6560	3	57	677	227	34
VIII	106	11342	18550	19504	22366	11235	0	82	999	320	30
IX	130	17810	20150	25740	27560	16899	4	221	1217	560	60
X	106	16112	16960	19368	26182	11235	3	97	813	495	88
XI	117	13104	21060	24453	21411	13688	4	63	991	308	64
XII	77	11704	12397	13860	15092	5928	0	88	291	232	6
XIII	79	11692	12008	11692	11929	6240	4	43	376	284	18
XIV	74	9694	9990	9102	8140	5475	6	27	78	215	134
XV	31	4433	3162	3007	3720	960	1	12	7	132	28
XVI	46	4094	4830	4554	2254	2115	0	1	26	121	66
XVII	18	1602	1548	1026	1278	323	1	6	6	90	24
XVIII	25	2425	1025	1450	1100	624	5	1	17	87	18
XIX	26	1092	1794	728	962	675	0	6	17	59	34
XX	12	660	348	576	432	143	0	3	8	18	6
XXI	10	300	340	370	350	99	0	1	15	19	4
XXII	23	598	874	483	483	528	1	7	7	14	18
XXIII	11	266	143	242	352	120	0	1	3	13	13
XXIV	9	108	90	216	207	80	0	0	7	17	0
XXV	12	120	276	132	120	143	0	0	1	12	0
XXVI	1	23	11	9	12	0	1	0	1	1	0
TOPLAM	47,15	5622	6329,6154	6759,6623	7007,6154	3681	1,423077	39,89462	274,1538	178,0769	33,84615

Grafik 9: Tarih Boyunca Tabakaların Arası Talep İlişkilerinin Yüzdeleri Dağılımı



## DÜŞÜNCE TARİHİNDE ULUHIYET ÜZERİNE TARTIŞMALAR

Prof. Dr. Necip TAYLAN

Gratik 10: Tarih Boyunca Mesafeler Arası İlişki Yoğunluğu

